

รายงานผลการประเมินตนเอง
(Self Assessment Report : SAR)
ปีการศึกษา ๒๕๖๒

วิทยาลัยการอาชีพนวมินทรราชินีแม่ฮ่องสอน
อาชีวศึกษาจังหวัดแม่ฮ่องสอน
สำนักงานคณะกรรมการการอาชีวศึกษา

ข้อมูลแก้ไขเมื่อ ๒๐๒๐-๐๖-๐๑ เวลา ๑๖:๕๕:๒๔

ส่วนที่ ๑

บทสรุปสำหรับผู้บริหาร

การพัฒนาคุณภาพการศึกษาของสถานศึกษาในรอบปีการศึกษาที่จัดทำรายงานการประเมินตนเองของสถานศึกษา ประกอบด้วย การสรุปสาระสำคัญ ดังนี้

๑. การพัฒนาคุณภาพการศึกษาของสถานศึกษาตามมาตรฐานการศึกษาของสถานศึกษา

การพัฒนาคุณภาพการศึกษาของสถานศึกษาในรอบปีการศึกษา ๒๕๖๒ ประกอบด้วย

มาตรฐานที่ ๑ คุณลักษณะของผู้สำเร็จการศึกษาอาชีวศึกษาที่พึงประสงค์

๑.๑ ด้านความรู้

ประเด็นที่ ๑ การสำเร็จการศึกษาตามหลักสูตร ในปีการศึกษา ๒๕๖๒ มีนักเรียน นักศึกษา ที่สำเร็จการศึกษาในระดับ ปวช. จำนวน ๑๓๕ คน คิดเป็นร้อยละ ๕๖.๔๘ และสำเร็จการศึกษาในระดับ ปวส.

จำนวน ๑๐๙ คน คิดเป็นร้อยละ ๘๑.๓๔ รวมผู้สำเร็จการศึกษาทั้งระดับ ปวช. และ ปวส. จำนวน ๒๔๓ คน คิดเป็นร้อยละ ๖๕.๔๑ ระดับเกณฑ์ประเมิน ระดับคุณภาพ พอใช้

ประเด็นที่ ๒ ผ่านเกณฑ์การประเมินมาตรฐานวิชาชีพ ในปีการศึกษา ๒๕๖๒ มีนักเรียน นักศึกษา ผ่านเกณฑ์การประเมินมาตรฐานวิชาชีพ ในระดับ ปวช. จำนวน ๑๖๖ คน คิดเป็นร้อยละ ๙๓.๒๖ และผ่านเกณฑ์การประเมินมาตรฐานวิชาชีพในระดับ ปวส. จำนวน ๑๑๘ คน คิดเป็นร้อยละ ๑๐๐ รวมผู้ผ่านเกณฑ์การประเมินมาตรฐานวิชาชีพ ทั้งระดับ ปวช. และ ปวส. จำนวน ๒๘๔ คน คิดเป็นร้อยละ ๙๕.๙๕ ระดับเกณฑ์ประเมิน ระดับคุณภาพ ดี

๑.๒ ด้านทักษะและการประยุกต์ใช้

ประเด็นที่ ๑ ทักษะวิชาชีพ ทักษะชีวิต และทักษะที่จำเป็นในศตวรรษที่ ๒๑ ในปีการศึกษา ๒๕๖๒ พบว่าระดับความพึงพอใจของสถานประกอบการ หน่วยงาน ชุมชนที่มีต่อคุณภาพของผู้เรียนมีการปฏิบัติตามประเด็น (๑) และมีผลตาม (๓) คิดเป็นร้อยละ ๙๐.๔๕ ระดับเกณฑ์ประเมิน ระดับคุณภาพ ดี

๑.๓ ด้านคุณธรรม จริยธรรม และคุณลักษณะที่พึงประสงค์

ประเด็นที่ ๑ คุณธรรม จริยธรรม และค่านิยมที่พึงประสงค์ ในปีการศึกษา ๒๕๖๒ ความพึงพอใจต่อผู้สำเร็จการศึกษา เกี่ยวกับคุณธรรม จริยธรรม และค่านิยมที่พึงประสงค์ ในระดับ ปวช. คิดเป็นร้อยละ ๘๓.๔๙ และในระดับ ปวส. คิดเป็นร้อยละ ๘๘.๒๘ รวมทั้งหมด คิดเป็นร้อยละ ๘๕.๓๒ ระดับเกณฑ์ประเมิน ระดับคุณภาพ ดี

มาตรฐานที่ ๒ การจัดการอาชีวศึกษา

๒.๑ ด้านหลักสูตรอาชีวศึกษา

ประเด็นที่ ๑ แผนการเรียนตามหลักสูตร ในปีการศึกษา ๒๕๖๒ มีครูส่งแผนการเรียนสู่ฐานสมรรถนะบูรณาการหลักปรัชญาของเศรษฐกิจพอเพียงทุกรายวิชา ภาคเรียนที่ ๑ ปีการศึกษา ๒๕๖๒ จำนวน ๓๖ คน คิดเป็นร้อยละ ๑๐๐ และภาคเรียนที่ ๒ ปีการศึกษา ๒๕๖๒ จำนวน ๓๖ คน คิดเป็นร้อยละ ๑๐๐ ระดับเกณฑ์ประเมิน ระดับคุณภาพ ดี

ประเด็นที่ ๒ การพัฒนาหลักสูตรฐานสมรรถนะ ในปีการศึกษา สาขาวิชาที่มีการพัฒนาหลักสูตรฐานสมรรถนะ ภาคเรียนที่ ๑ ปีการศึกษา ๒๕๖๒ คิดเป็นร้อยละ ๑๐๐ และภาคเรียนที่ ๒ ปีการศึกษา ๒๕๖๒ คิดเป็นร้อยละ ๑๐๐ ระดับเกณฑ์ประเมิน ระดับคุณภาพ ดี

๒.๒ ด้านการจัดการเรียนการสอนอาชีวศึกษา

ประเด็นที่ ๑ การจัดการเรียนการสอนรายวิชา ในปีการศึกษา ๒๕๖๒ การจัดการเรียนการสอนรายวิชาครูมีวุฒิการศึกษาตรงตามสาขาวิชาและมีจำนวนตามเกณฑ์ที่กำหนด จัดการเรียนการสอนตามกระบวนการจัดการเรียนการสอนที่ดีพึงปฏิบัติ คิดเป็นร้อยละ ๑๐๐ ระดับเกณฑ์ประเมิน ระดับคุณภาพ ดี

ประเด็นที่ ๒ การพัฒนาครู ในปีการศึกษา ๒๕๖๒ มีครูเข้าร่วมการประชุม อบรม สัมมนา ทางวิชาการศึกษาดูงาน เข้าร่วมโครงการแลกเปลี่ยนครูกับสถานศึกษาอื่นภายนอกองค์กรอย่างต่อเนื่อง คิดเป็นร้อยละ ๑๐๐ ระดับเกณฑ์ประเมิน ระดับคุณภาพ ดี

๒.๓ ด้านการบริหารจัดการ

ประเด็นที่ ๑ การบริหารจัดการบุคลากร ในปีการศึกษา ๒๕๖๒ มีการจัดการคุณภาพในการพัฒนาบุคลากรทางการศึกษา คิดเป็นร้อยละ ๑๐๐ ระดับเกณฑ์ประเมิน ระดับคุณภาพ ดี

ประเด็นที่ ๒ การบริหารจัดการสภาพแวดล้อม ภูมิทัศน์ ในปีการศึกษา ๒๕๖๒ มีการบริหารจัดการสภาพแวดล้อม ภูมิทัศน์ ระดับเกณฑ์ประเมิน ระดับคุณภาพ ดี

ประเด็นที่ ๓ การบริหารจัดการอาคารสถานที่ ห้องปฏิบัติการ ห้องเรียน และโรงฝึกงาน ในปีการศึกษา ๒๕๖๒ มีการบริหารจัดการอาคารสถานที่ ห้องปฏิบัติการ ห้องเรียน และโรงฝึกงาน ระดับเกณฑ์ประเมิน ระดับคุณภาพ ดี

ประเด็นที่ ๔ การบริหารจัดการศูนย์วิทยบริการ สื่อการเรียนรู้ แหล่งเรียนรู้ และเทคโนโลยีสารสนเทศ ในปีการศึกษา ๒๕๖๒ ระดับคุณภาพในการพัฒนาดูแลศูนย์วิทยบริการ สื่อการเรียนรู้ แหล่งเรียนรู้ และเทคโนโลยีสารสนเทศ ระดับเกณฑ์ประเมิน ระดับคุณภาพ ดี

ประเด็นที่ ๕ การบริหารจัดการครุภัณฑ์ของสถานศึกษา ในปีการศึกษา ๒๕๖๒ การบริหารจัดการครุภัณฑ์ของสถานศึกษา ระดับเกณฑ์ประเมิน ระดับคุณภาพ ดี

ประเด็นที่ ๖ การบริหารจัดการงบประมาณของสถานศึกษา ในปีการศึกษา ๒๕๖๒ ระดับคุณภาพในการใช้งบประมาณของสถานศึกษา และมีการควบคุมการใช้งบประมาณของสถานศึกษา ระดับเกณฑ์ประเมิน ระดับคุณภาพ ดี

ประเด็นที่ ๗ การบริหารจัดการการควบคุมภายในและการบริหารความเสี่ยง ในปีการศึกษา ๒๕๖๒ การบริหารจัดการการควบคุมภายในและการบริหารความเสี่ยง ระดับเกณฑ์ประเมิน ระดับคุณภาพ ดี

๒.๔ ด้านการนำนโยบายสู่การปฏิบัติ

ประเด็นที่ ๑ การบริหารจัดการสถานศึกษาตามนโยบายสำคัญที่หน่วยงานต้นสังกัดมอบหมาย ในปีการศึกษา ๒๕๖๒ การบริหารจัดการสถานศึกษาตามนโยบายสำคัญที่หน่วยงานต้นสังกัดมอบหมาย ระดับเกณฑ์ประเมิน ระดับคุณภาพ ดี

มาตรฐานที่ ๓ การสร้างสังคมแห่งการเรียนรู้

๓.๑ ด้านความร่วมมือในการสร้างสังคมแห่งการเรียนรู้

ประเด็นที่ ๑ ด้านความร่วมมือในการสร้างสังคมแห่งการเรียนรู้ ในปีการศึกษา ๒๕๖๒ การระดมทรัพยากรในการจัดการอาชีวศึกษา กับเครือข่ายทั้งในประเทศและนอกประเทศ ระดับเกณฑ์ประเมิน ระดับคุณภาพ ดี

๓.๒ ด้านนวัตกรรม สิ่งประดิษฐ์ งานสร้างสรรค์ งานวิจัย

ประเด็นที่ ๑ นวัตกรรม สิ่งประดิษฐ์ งานสร้างสรรค์ งานวิจัยของครู ในปีการศึกษา ๒๕๖๒ มีนวัตกรรม สิ่งประดิษฐ์ งานสร้างสรรค์ งานวิจัยของครู คิดเป็นร้อยละ ๑๐๐ ระดับเกณฑ์ประเมิน ระดับคุณภาพ ดี

ประเด็นที่ ๒ นวัตกรรม สิ่งประดิษฐ์ งานสร้างสรรค์ งานวิจัยของนักเรียน ในปีการศึกษา ๒๕๖๒ มีนวัตกรรม สิ่งประดิษฐ์ งานสร้างสรรค์ งานวิจัยของนักเรียน คิดเป็นร้อยละ ๑๐๐ ระดับคุณภาพ ดี

ประเด็นที่ ๑ การบ่มเพาะผู้ประกอบการอาชีวศึกษา ในปีการศึกษา ๒๕๖๒ ด้านการบ่มเพาะผู้ประกอบการอาชีวศึกษา ระดับเกณฑ์ประเมิน ระดับคุณภาพ ดี

๒. การสร้างความเชื่อมั่นให้แก่ผู้มีส่วนเกี่ยวข้อง

๑. นักเรียน นักศึกษา มีคุณธรรม จริยธรรมตามที่สังคมคาดหวัง

๒. นักเรียน นักศึกษา มีความรู้และทักษะสาขาวิชาชีพที่เรียน สามารถปฏิบัติงานได้

๓. ครูผู้สอนมีความรู้ ทักษะ ความเชี่ยวชาญตามเทคโนโลยี พัฒนาตนเองตลอดเวลา

๓. การจัดการศึกษาของสถานศึกษาที่บรรลุเป้าประสงค์ของหน่วยงานต้นสังกัด

๑. โครงการสถานศึกษาตามรอยพระราชดำริ

๒. โครงการศูนย์ซ่อมสร้างเพื่อชุมชน

๓. โครงการอาชีวร่วมด้วยช่วยประชาชน

๔. โครงการสิ่งประดิษฐ์

๕. โครงการศูนย์บ่มเพาะการเป็นผู้ประกอบการ

๔. การพัฒนาคุณภาพการศึกษาของสถานศึกษาที่เป็นแบบอย่างที่ดี (Best Practice)

สถานศึกษามีผลการประเมินศูนย์บ่มเพาะผู้ประกอบการอาชีวศึกษา ระดับชาติ ๕ ดาว ประจำปีงบประมาณ ๒๕๖๒

ความเป็นมาและความสำคัญ

รัฐบาลมีนโยบายในการส่งเสริมให้เกิดผู้ประกอบการใหม่เพิ่มขึ้นทั้งในขนาดกลางและขนาดย่อม เพื่อเป็นรากฐานสำคัญทางเศรษฐกิจ อันจะนำไปสู่การพัฒนาในด้านต่าง ๆ ของประเทศ โดยเร่งรัดการดำเนินการ ที่เกี่ยวเนื่องทั้งในองค์กรภาครัฐและเอกชน เพื่อขับเคลื่อนนโยบายให้เป็นรูปธรรม อาทิ สตาร์ทอัพไทยแลนด์ ซึ่งเป็นกิจกรรมที่ส่งเสริมให้ผู้ประกอบการรายใหม่ได้นำเสนอนวัตกรรมของผลิตภัณฑ์ที่มีความน่าสนใจ และมีความเป็นไปได้ในการต่อยอดไปสู่เชิงพาณิชย์อย่างเต็มรูปแบบ ทั้งนี้คณะกรรมการนโยบายและพัฒนา การศึกษา หรือ ชูเปอร์บอร์ดการศึกษา ได้ให้ความสำคัญกับการส่งเสริมให้ผู้จบอาชีวศึกษามีองค์ความรู้ ด้านธุรกิจสามารถออกไปเป็นผู้ประกอบการที่ตั้งตัวได้โดยไม่ต้องเข้าสู่ภาคแรงงานเพียงอย่างเดียว

สำนักงานคณะกรรมการการอาชีวศึกษา เป็นหน่วยงานหลักในการจัดการศึกษาและฝึกอบรมวิชาชีพ เพื่อผลิตและพัฒนากำลังคนทั้งในระดับกึ่งฝีมือ ระดับฝีมือ ระดับเทคนิค และระดับเทคโนโลยีในทุกสาขาวิชา อย่างมีคุณภาพและมาตรฐานสอดคล้องกับสภาพเศรษฐกิจ สังคม วัฒนธรรม สิ่งแวดล้อมและความก้าวหน้า ทางเทคโนโลยีสนองความต้องการของตลาดแรงงาน และการประกอบอาชีพอิสระ โดยมีการจัดทำแผนงาน โครงการ และกิจกรรมพัฒนาการศึกษาวิชาชีพด้วยการพัฒนาทักษะพื้นฐานของผู้เรียนอาชีวศึกษาให้มี ความรู้ทางด้านการจัดการธุรกิจอย่างแท้จริง ตลอดจนพัฒนาทักษะในการคิดเชิงสร้างสรรค์ (Creative thinking) ด้วยการสร้างชิ้นงาน สิ่งประดิษฐ์ หรือนวัตกรรมใหม่ตามสาขาวิชาชีพและนำมาต่อยอดในเชิง พาณิชย์รวมถึงการสร้างเครือข่ายเพื่อพัฒนาผู้ประกอบการใหม่ให้สามารถสร้างช่องทางการเข้าถึงแหล่งทุน และองค์ความรู้ทางธุรกิจ เพื่อเพิ่มช่องทางอาชีพ (Career path) ให้กับผู้เรียน สามารถประกอบธุรกิจได้อย่าง เป็นรูปธรรม สำนักมาตรฐานการอาชีวศึกษาและวิชาชีพ มีการดำเนินโครงการส่งเสริมการประกอบอาชีพอิสระ ในกลุ่มผู้เรียนอาชีวศึกษา ซึ่งอยู่ในแผนงานบูรณาการส่งเสริมวิสาหกิจขนาดกลางและขนาดย่อมที่มุ่งให้ องค์ความรู้ด้านธุรกิจแก่นักเรียน นักศึกษาและส่งเสริมการเป็นผู้ประกอบการแก่ผู้เรียนผ่านกระบวนการ จัดการเรียนการสอน และกิจกรรมภายใต้ศูนย์บ่มเพาะผู้ประกอบการอาชีวศึกษา โดยกำหนดให้ทุกสถานศึกษา จัดตั้งศูนย์บ่มเพาะผู้ประกอบการอาชีวศึกษา เพื่อพัฒนาศักยภาพของผู้เรียนให้มีประสบการณ์ การทางธุรกิจ ทั้งในและนอกสถานศึกษา เพื่อเพิ่มความรู้และประสบการณ์ต่อยอดไปเป็นผู้ประกอบการ ซึ่งจะเป็แนวทาง ในการสร้างอาชีพและสร้างรายได้ต่อไปในอนาคต

วัตถุประสงค์

๑. เพื่อส่งเสริม สนับสนุนให้สถานศึกษามีศูนย์บ่มเพาะผู้ประกอบการอาชีวศึกษาที่มีประสิทธิภาพ
๒. เพื่อส่งเสริม สนับสนุนให้ศูนย์บ่มเพาะผู้ประกอบการอาชีวศึกษาในสถานศึกษา สามารถนำกลไกการขับเคลื่อนผู้เรียนอาชีวศึกษาของศูนย์บ่มเพาะให้มีทักษะในการเป็นประกอบการ หรือสามารถพัฒนาต่อยอดธุรกิจเดิม

๓. ส่งเสริมและสนับสนุนผู้ประกอบการอาชีวศึกษาที่มีศักยภาพและความพร้อมในการเป็น ผู้ประกอบการ ให้ได้รับการพัฒนาอย่างต่อเนื่อง เพื่อให้สามารถเป็นผู้ประกอบการได้อย่างเข้มแข็งและยั่งยืน คู่มือการปฏิบัติงานศูนย์บ่มเพาะผู้ประกอบการอาชีวศึกษา

ผลการดำเนินงาน

๑. สถานศึกษามีศูนย์บ่มเพาะผู้ประกอบการอาชีวศึกษาที่มีประสิทธิภาพ
๒. ศูนย์บ่มเพาะผู้ประกอบการอาชีวศึกษามีการส่งเสริม สนับสนุน และพัฒนาขีดความสามารถผู้เรียน ในสถานศึกษาอาชีวศึกษาของรัฐบาล ให้ประกอบธุรกิจของตนเอง หรือพัฒนาต่อยอดธุรกิจเดิม
๓. ผู้เรียนที่ผ่านการบ่มเพาะจากศูนย์บ่มเพาะฯ แล้วสามารถเป็นเจ้าของธุรกิจของตนเอง

ประโยชน์ที่ได้รับ

๑. สถานศึกษาอาชีวศึกษา สังกัดสำนักงานคณะกรรมการการอาชีวศึกษาของรัฐบาลทุกแห่ง มีศูนย์บ่มเพาะผู้ประกอบการอาชีวศึกษาที่มีประสิทธิภาพ
๒. สถานศึกษาอาชีวศึกษา สังกัดสำนักงานคณะกรรมการการอาชีวศึกษาของรัฐบาลทุกแห่ง มีการส่งเสริม สนับสนุน และพัฒนาขีดความสามารถให้ผู้เรียนประกอบธุรกิจ หรือพัฒนาต่อยอดธุรกิจเดิม
๓. ผู้เรียนที่เข้าร่วมโครงการพัฒนาศักยภาพผู้เรียนได้ประกอบธุรกิจระหว่างเรียน
๔. ผู้เรียนที่ผ่านการบ่มเพาะจากศูนย์บ่มเพาะฯ และสำเร็จการศึกษาแล้วสามารถเป็นเจ้าของธุรกิจ
๕. มีการนำสิ่งประดิษฐ์ โครงการวิทยาศาสตร์ โครงการธุรกิจ โครงการงาน ฯลฯ มาต่อยอดในเชิงพาณิชย์

ส่วนที่ ๒

ข้อมูลพื้นฐานของสถานศึกษา

ข้อมูลพื้นฐานของสถานศึกษา ประกอบด้วยสาระที่สำคัญ ดังนี้

๒.๑ ข้อมูลพื้นฐานเกี่ยวกับสถานศึกษา

ที่อยู่

วิทยาลัยการอาชีพนวมินทรราชินีแม่ฮ่องสอน ๑๒๖ ถนนขุนลุมประพาส ตำบลจองคำ อำเภอเมือง
จังหวัดแม่ฮ่องสอน ๕๘๐๐๐

โทรศัพท์ ๐-๕๓๖๑-๑๘๔๘ โทรสาร ๐-๕๓๖๑-๑๘๔๗

E-mail Website www.nawamin.ac.th

ประวัติสถานศึกษา

วิทยาลัยการอาชีพนวมินทรราชินีแม่ฮ่องสอน เป็นสถานศึกษาสังกัดสถาบันการอาชีวศึกษา
ภาคเหนือ ๑ สำนักงานคณะกรรมการการอาชีวศึกษา กระทรวงศึกษาธิการ ได้ประกาศจัดตั้งครั้งแรกเมื่อวันที่ ๒๓
กรกฎาคม ๒๕๓๐ ชื่อโรงเรียน “วิทยาลัยการอาชีพแม่ฮ่องสอน” ต่อมาได้เปลี่ยนชื่อเป็น “วิทยาลัยการอาชีพนวมิน
ทรราชินีแม่ฮ่องสอน” เมื่อวันที่ ๑๖ มีนาคม ๒๕๓๕ มีเนื้อที่ ๗ ไร่ ๓ งาน ๕๐ ตารางวา

พ.ศ. ๒๕๔๑ ได้รับการอนุมัติให้ใช้พื้นที่ของกรมป่าไม้จำนวน ๙๔ ไร่ ๓ งาน ๙๑ ตารางวา ณ ป่านา
สร้อยแสง บ้านขานเมือง ตำบลปางหมู อำเภอเมือง จังหวัดแม่ฮ่องสอน เพื่อรองรับการขยายของวิทยาลัยในอนาคต

พ.ศ. ๒๕๓๐ ประกาศจัดตั้งวิทยาลัยการอาชีพแม่ฮ่องสอน ตามโครงการวิทยาลัยเทคนิคแบบเบ็ดเสร็จ
ซึ่งเป็นโครงการนำร่อง ในการจัดตั้งวิทยาลัยการอาชีพ

พ.ศ. ๒๕๓๕ เปลี่ยนชื่อเป็น “วิทยาลัยการอาชีพนวมินทรราชินีแม่ฮ่องสอน” เปิดดำเนินการสอนระดับ
ประกาศนียบัตรวิชาชีพและหลักสูตรระยะสั้น

เปิดสอนในระดับประกาศนียบัตรวิชาชีพ (ปวช.) แผนกวิชาช่างไฟฟ้า, แผนกวิชาการบัญชี, รับผู้สำเร็จ
การศึกษาชั้นมัธยมศึกษาตอนต้น (ม.๓) หรือเทียบเท่า หลักสูตร ๓ ปี

พ.ศ. ๒๕๓๗ เปิดสอนหลักสูตรประกาศนียบัตรวิชาชีพ (ปวช.) แผนกช่างอิเล็กทรอนิกส์,
แผนกวิชาช่างยนต์ รับผู้สำเร็จการศึกษาชั้นมัธยมศึกษาตอนต้น (ม.๓) หรือเทียบเท่า หลักสูตร ๓ ปี

พ.ศ. ๒๕๓๘ เปิดสอนหลักสูตรประกาศนียบัตรวิชาชีพ (ปวช.) แผนกช่างก่อสร้าง รับผู้สำเร็จ
การศึกษาชั้นมัธยมศึกษาตอนต้น (ม.๓) หรือเทียบเท่า หลักสูตร ๓ ปี

พ.ศ. ๒๕๔๐ เปิดสอนหลักสูตรประกาศนียบัตรวิชาชีพชั้นสูง (ปวส.) ภาคสมทบ หลักสูตร ๒

ปี แผนกช่างอิเล็กทรอนิกส์, แผนกวิชาการบัญชี, แผนกวิชาช่างไฟฟ้า รับผู้สำเร็จการศึกษาระดับประกาศนียบัตร

วิชาชีพ (ปวช.) และสำหรับผู้จบการศึกษาระดับชั้นมัธยมศึกษาตอนปลาย (ม.๖) หรือเทียบเท่า

พ.ศ. ๒๕๔๓ เปิดสอนหลักสูตรประกาศนียบัตรวิชาชีพชั้นสูง (ปวส.) แผนกวิชาช่างยนต์ รับผิดชอบสำเร็จ
การศึกษาระดับประกาศนียบัตรวิชาชีพ (ปวช.) หลักสูตร ๒ ปี

พ.ศ. ๒๕๔๕ เปิดสอนในระดับประกาศนียบัตรวิชาชีพ (ปวช.) แผนกวิชาคอมพิวเตอร์ธุรกิจ
รับผิดชอบสำเร็จการศึกษาระดับชั้นมัธยมศึกษาตอนต้น (ม.๓) หรือเทียบเท่า หลักสูตร ๓ ปี

เปิดสอนในระดับประกาศนียบัตรวิชาชีพชั้นสูง (ปวส.) ภาคปกติ แผนกวิชาการบัญชี รับผิดชอบสำเร็จ
การศึกษาระดับชั้นประกาศนียบัตรวิชาชีพ (ปวช.) หลักสูตร ๒ ปี

พ.ศ. ๒๕๔๖ เปิดสอนหลักสูตรประกาศนียบัตรวิชาชีพชั้นสูง (ปวส.) ภาคสมทบ แผนกวิชา
ช่างก่อสร้าง รับผิดชอบสำเร็จการศึกษาระดับชั้นประกาศนียบัตรวิชาชีพ (ปวช.) หลักสูตร ๒ ปี

พ.ศ. ๒๕๔๙ เปิดสอนหลักสูตรประกาศนียบัตรวิชาชีพชั้นสูง (ปวส.) แผนกวิชาคอมพิวเตอร์
รับผิดชอบสำเร็จการศึกษาระดับชั้นประกาศนียบัตรวิชาชีพ (ปวช.) หลักสูตร ๒ ปี และรับนักศึกษาที่สำเร็จการศึกษา
ระดับชั้นมัธยมศึกษาตอนปลาย (ม.๖) หรือเทียบเท่าหลักสูตร ๒ ปี

พ.ศ. ๒๕๕๐ เปิดสอนหลักสูตรเทียบโอนประสบการณ์ ระดับประกาศนียบัตรวิชาชีพชั้นสูง (ปวส.)
แผนกวิชาช่างก่อสร้าง รับผิดชอบสำเร็จการศึกษาระดับชั้นประกาศนียบัตรวิชาชีพ (ปวช.) หลักสูตร ๒ ปี

พ.ศ. ๒๕๕๑ เปิดสอนหลักสูตรประกาศนียบัตรวิชาชีพชั้นสูง (ปวส.) แผนกวิชาคอมพิวเตอร์ธุรกิจ รับผิดชอบ
สำเร็จการศึกษาระดับชั้นประกาศนียบัตรวิชาชีพ (ปวช.) และรับนักศึกษาที่สำเร็จการศึกษาระดับชั้นมัธยมศึกษา
ตอนปลาย (ม.๖) หรือเทียบเท่า หลักสูตร ๒ ปี

พ.ศ. ๒๕๖๐ เปิดสอนหลักสูตรประกาศนียบัตรวิชาชีพ (ปวช.) และประกาศนียบัตรวิชาชีพชั้นสูง
(ปวส.) แผนกวิชาเทคโนโลยีสารสนเทศ รับผิดชอบสำเร็จการศึกษาระดับชั้นประกาศนียบัตรวิชาชีพ (ปวช.) และรับ
นักศึกษาที่สำเร็จการศึกษาระดับชั้นมัธยมศึกษาตอนปลาย (ม.๖) หรือเทียบเท่า หลักสูตร ๒ ปี

การจัดการศึกษา

ปัจจุบันวิทยาลัยฯ เปิดสอนหลักสูตรประกาศนียบัตรวิชาชีพ (ปวช.) ระดับประกาศนียบัตรวิชาชีพชั้นสูง
(ปวส.) และหลักสูตรวิชาชีพระยะสั้นหลากหลาย

ประเภทวิชาที่เปิดสอนประเภทวิชาช่างอุตสาหกรรม พาณิชยกรรม และเทคโนโลยีสารสนเทศและการ
สื่อสาร

๑. ระดับประกาศนียบัตรวิชาชีพ (ปวช.) หลักสูตร ๓ ปี รับผิดชอบ ม.๓ หรือเทียบเท่าเข้าเรียนในระบบปกติ
ได้แก่

ประเภทวิชาอุตสาหกรรม

๑. สาขาวิชาช่างไฟฟ้าช่างไฟฟ้ากำลัง

๒. สาขาวิชาช่างยนต์

๓. สาขาวิชาช่างอิเล็กทรอนิกส์

๔. สาขาวิชาช่างก่อสร้าง

ประเภทวิชาพาณิชยกรรม

๑. สาขาวิชาการบัญชี

ประเภทวิชาเทคโนโลยีสารสนเทศและการสื่อสาร

๑. สาขาวิชาเทคโนโลยีสารสนเทศ

๒. ระดับประกาศนียบัตรวิชาชีพชั้นสูง (ปวส.) หลักสูตร ๒ ปี รับผู้จบ ปวช. หรือ ม.๖ หรือเทียบเท่าเข้าเรียน
ในระบบปกติ และระบบทวิภาคี ได้แก่

ประเภทวิชาอุตสาหกรรม

๑. สาขาวิชาเทคนิคเครื่องกล

๒. สาขาวิชาไฟฟ้ากำลัง สาขางานไฟฟ้ากำลัง

ประเภทวิชาบริหารธุรกิจ

๑. สาขาวิชาการบัญชี

ประเภทวิชาเทคโนโลยีสารสนเทศและการสื่อสาร

๑. สาขาวิชาเทคโนโลยีสารสนเทศ

สภาพชุมชน

สภาพชุมชน เศรษฐกิจ สังคม

วิทยาลัยการอาชีพนวมินทรราชินีแม่ฮ่องสอน ตั้งอยู่ที่ ๑๒๖ ถนนขุนลุมประพาส ตำบลจองคำ อำเภอเมือง
จังหวัดแม่ฮ่องสอน ซึ่งนับได้ว่าเป็นวิทยาลัยการอาชีพฯ เพียงไม่กี่แห่งในประเทศไทยที่ตั้งอยู่กลางเมือง จังหวัด
แม่ฮ่องสอน ตั้งอยู่ทางภาคเหนือไปทางทิศตะวันตกเฉียงเหนือของประเทศไทย ซึ่งห่างจากกรุงเทพมหานครมาก
ที่สุดในภาคเหนือ มีระยะทางประมาณ ๙๒๔ กิโลเมตร มีพื้นที่ประมาณ ๑๒,๖๘๑.๒๕๙ ตารางกิโลเมตร หรือ
ประมาณ ๗,๙๖๙,๗๕๐ ไร่ ซึ่งใหญ่เป็นอันดับ ๓ ของภาคเหนือ และเป็นอันดับ ๗ ของประเทศ มีความยาวจาก
เหนือจรดใต้ประมาณ ๒๕๐ กิโลเมตร กว้างประมาณ ๙๕ กิโลเมตร และมีอาณาเขตติดต่อกับจังหวัดต่าง ๆ ดังนี้

ทิศเหนือ ติดต่อกับ ประเทศสหภาพพม่าด้านรัฐฉานตอนใต้ รัฐคะยาบางส่วน

ทิศตะวันออก ติดต่อกับ อำเภอเวียงแหง อำเภอแม่แตง อำเภอแม่แจ่ม อำเภอฮอด และอำเภอมก๋อย
จังหวัดเชียงใหม่

ทิศใต้ ติดต่อกับ อำเภอท่าสองยาง จังหวัดตาก

ทิศตะวันตก ติดต่อกับ ประเทศสหภาพพม่าด้านรัฐคะยา และรัฐคอกทูเล

จังหวัดแม่ฮ่องสอนมีพรมแดนที่ติดต่อกับประเทศสหภาพพม่า รวมทั้งสิ้น ยาว ๔๘๓ กิโลเมตร แบ่งเป็นพรมแดนทางบก ยาวประมาณ ๓๒๖ กิโลเมตร และพรมแดนทางน้ำ ยาวประมาณ ๑๕๗ กิโลเมตร (ด้านแม่น้ำสาละวิน ยาว ๑๒๗ กิโลเมตร และด้านแม่น้ำเมย ยาว ๓๐ กิโลเมตร) ทุกอำเภอในจังหวัด มีอาณาเขตติดต่อกับประเทศสหภาพพม่า

สภาพเศรษฐกิจ

จังหวัดแม่ฮ่องสอนเป็นจังหวัดชายแดนทางด้านตะวันตกเหนือสุด อาณาเขตติดต่อกับสหภาพพม่า การค้าตามแนวชายแดนในจังหวัดแม่ฮ่องสอน เป็นการค้าในระดับท้องถิ่นที่เกิดขึ้นบริเวณตามแนวชายแดน โดยมีการติดต่อสัมพันธ์กันทั้งทางด้านการค้าขายแลกเปลี่ยนสินค้าระหว่างประเทศของประชาชน ชุมชน หรือผู้ประกอบการค้าขาย ซึ่งพ่อค้าส่วนใหญ่เป็นประชาชนที่อาศัยอยู่บริเวณชายแดนที่ทำการติดต่อค้าขายกันมานานแล้ว มีสายสัมพันธ์ที่ดีกับคู่ค้าและสามารถพูดภาษาท้องถิ่นได้ ซึ่งตรงจุดนี้ถือว่าเป็นสิ่งสำคัญในด้านการค้ากับคู่ค้าฝั่งพม่า

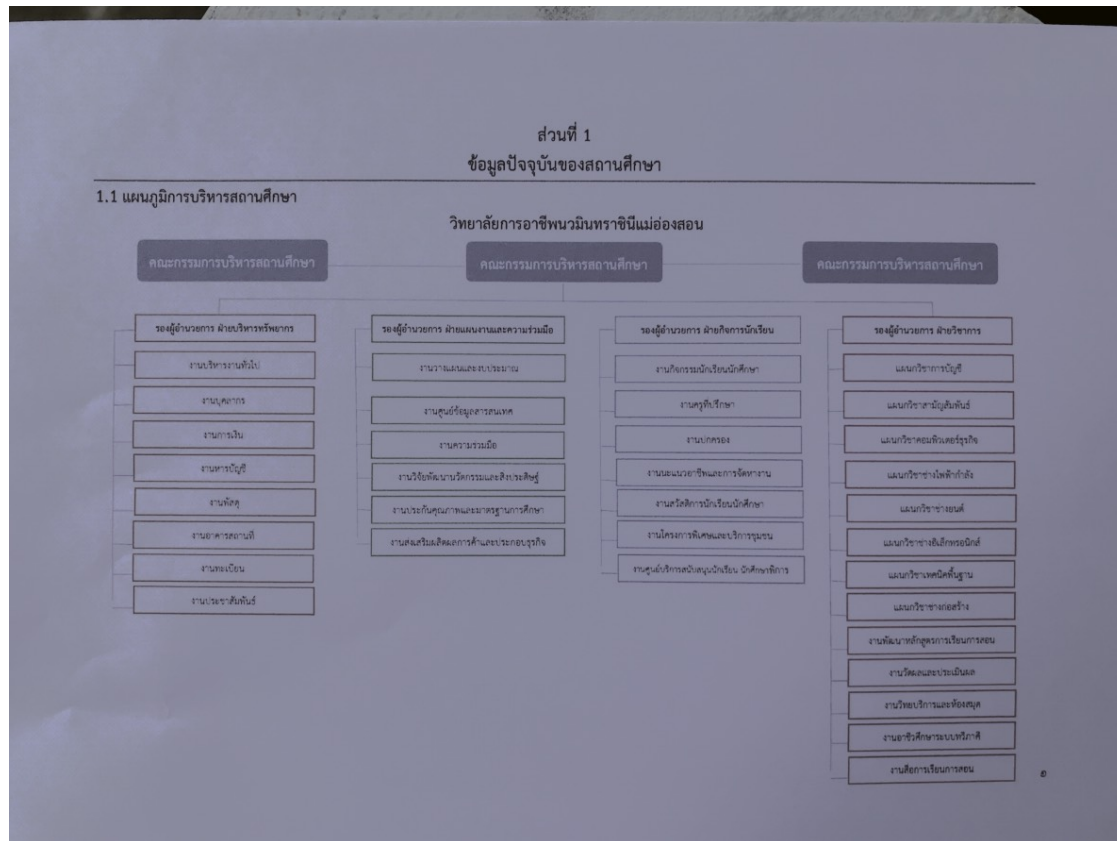
สภาพสังคม

ประชากรในจังหวัดแม่ฮ่องสอน มี ๒ กลุ่มใหญ่ ๆ คือ

๑. คนไทยเชื้อสายไทยใหญ่ หรือคนไต เป็นกลุ่มที่อยู่บนพื้นที่ราบ และเป็นประชากรส่วนใหญ่ของจังหวัด ชาวไทยใหญ่เรียกตัวเองว่า "ไตโหลง" เรียกสั้น ๆ ว่า "ไต" พม่า เรียกว่า "ฉาน" หรือ "ชาน" ชาวไทยใหญ่อพยพมาจากรัฐฉาน ซึ่งเป็นบ้านเมืองเดิมในประเทศพม่าเข้ามาตั้งถิ่นฐานในจังหวัดแม่ฮ่องสอนหลายครั้งหลายคราด้วยกัน
๒. ชาวไทยภูเขา ส่วนใหญ่จะอาศัยและประกอบอาชีพอยู่บนพื้นที่สูงมีจำนวนใกล้เคียงกับคนเชื้อสายไทยใหญ่ โดยชาวไทยภูเขาจะอยู่ในทุกอำเภอ ประกอบด้วยเผ่าต่าง ๆ ดังนี้
 - กะเหรี่ยง เป็นชนเผ่าที่มีประชากรมากที่สุดของชาวไทยภูเขา จะตั้งถิ่นฐานอยู่ทุกอำเภอ เป็นกลุ่มชนที่อาศัยในดินแดนแถบนี้มาช้านาน บางหมู่บ้านมีอายุมากกว่า ๑๐๐ ปี กะเหรี่ยงในแม่ฮ่องสอน มีสองกลุ่ม คือ กะเหรี่ยงโปว์ พบมากที่ อ.แม่สะเรียง , อ.สบเมย กับกะเหรี่ยงสะกอพบอยู่ทุกอำเภอ
 - มูเซอ แบ่งออกเป็น ๒ กลุ่ม คือ มูเซอแดง และมูเซอดำ
 - ลีซอ พบได้ใน อ.ปาย และ อ.ปางมะผ้า
 - ลัวะ เป็นกลุ่มชนที่อาศัยในดินแดนล้านนา รวมถึงแม่ฮ่องสอนมาตั้งแต่โบราณปัจจุบัน ชาวลัวะอพยพขึ้นไปอยู่บนพื้นที่ภูเขาสูง ตั้งชุมชนเป็นแนวยาวไปตามสันเขา พบได้มากที่เขตรอยต่อ อ.แม่ลาน้อย กับ อ.แม่แจ่ม จ.เชียงใหม่
 - แม้วหรือม้ง เป็นกลุ่มชาวเขาที่มีประชากรน้อยที่สุดในแม่ฮ่องสอนแต่มีอยู่ทุกอำเภอ แบ่งออกเป็น ๒ กลุ่ม คือ ม้งขาวและม้งลาย ซึ่งเรียกจาก สีกระโปรงของผู้หญิงชาวม้ง
 - ปาดอง หรือกะเหรี่ยงคอยาว ปัจจุบันมีอยู่ที่บ้าน ในสอย บ้านน้ำเพียงดิน และบ้านห้วยเสือเฒ่า ในเขตอำเภอเมือง
 - จีนฮ่อ เป็นกลุ่มชาวจีนที่เป็นอดีตทหารกองพล ๙๓ ที่หนีภัยทางการเมืองเข้ามาในประเทศไทย อยู่ที่ อ.ปาย

, อ.ปางมะผ้า และ อ.เมือง บางแห่งตั้งเป็นชุมชนถาวรมีเฉพาะชาวจีนเท่านั้น เช่น หมู่บ้านสันติสุข อ.ปาย และ หมู่บ้านแม่่อ อ.เมืองแม่ฮ่องสอน

๒.๒ แผนภูมิการบริหารของสถานศึกษา



๒.๓ ข้อมูลของสถานศึกษา

ข้อมูลผู้เรียน

ระดับชั้น	ปกติ	ทวิภาคี	ทวิศึกษา	รวม
ปวช.๑	๒๖๘	๐	๒๘	๒๙๖
ปวช.๒	๒๖๙	๐	๔๙	๓๑๘
ปวช.๓	๑๘๙	๐	๐	๑๘๙
รวม ปวช.	๗๒๖	๐	๗๗	๘๐๓

ระดับชั้น	ปกติ	ทวิภาคี	รวม
ปวส.๑	๐	๙๗	๙๗
ปวส.๒	๑๑๙	๙	๑๒๘

ระดับชั้น	ปกติ	ทวิภาคี	รวม
รวม ปวส.	๑๑๙	๑๐๖	๒๒๕

ข้อมูลผู้สำเร็จการศึกษา ปีการศึกษา ๒๕๖๑

ระดับชั้น	แรกเข้า	สำเร็จการศึกษา	คิดเป็นร้อยละ
ปวช.๓	๒๖๕	๑๘๐	๖๗.๙๒
ปวส.๒	๑๔๖	๑๒๘	๘๗.๖๗
รวม	๔๑๑	๓๐๘	๗๔.๙๔

ข้อมูลผู้สำเร็จการศึกษา ปีการศึกษา ๒๕๖๒

ระดับชั้น	แรกเข้า	สำเร็จการศึกษา	คิดเป็นร้อยละ
ปวช.๓	๒๓๙	๑๓๕	๕๖.๔๙
ปวส.๒	๑๓๔	๑๐๙	๘๑.๓๔
รวม	๓๗๓	๒๔๔	๖๕.๔๒

ข้อมูลบุคลากร

ประเภท	ทั้งหมด(คน)	มีใบประกอบ วิชาชีพ(คน)	สอนตรง สาขา(คน)
ผู้บริหาร/ ผู้รับใบอนุญาตผู้จัดการ/ ผู้อำนวยการ/ รองผู้อำนวยการ/ การ/ ผู้ช่วยผู้อำนวยการ	๒	๒	-
ข้าราชการครู/ ครูเอกชนที่ได้รับการบรรจุ/ ผู้ที่ได้รับการรับรอง	๑๓	๑๓	๑๓
ข้าราชการพลเรือน	๐	-	-
พนักงานราชการครู	๕	๕	๕
พนักงานราชการ(อื่น)	๑	-	-
ครูพิเศษสอน	๑๘	๑๔	๑๘
เจ้าหน้าที่	๙	-	-
บุคลากรอื่นๆ (นักการภารโรง/ ยามรักษาการ/ พนักงานขับรถ/ ฯ)	๗	-	-

ประเภท	ทั้งหมด(คน)	มีใบประกอบ วิชาชีพ(คน)	สอนตรง สาขา(คน)
รวม ครู	๓๖	๓๒	๓๖
รวมทั้งสิ้น	๕๕	๓๒	๓๖

ข้อมูลหลักสูตรการเรียนการสอน

ประเภทวิชา	ระดับ ปวช.(สาขาวิชา)	ระดับ ปวส.(สาขาวิชา)	รวม(สาขาวิชา)
อุตสาหกรรม	๔	๓	๗
พาณิชยกรรม	๑	๑	๒
ศิลปกรรม	๐	๐	๐
คหกรรม	๐	๐	๐
เกษตรกรรม	๐	๐	๐
ประมง	๐	๐	๐
อุตสาหกรรมท่องเที่ยว	๐	๐	๐
อุตสาหกรรมสิ่งทอ	๐	๐	๐
เทคโนโลยีสารสนเทศและการสื่อสาร	๑	๑	๒
รวมทั้งสิ้น	๖	๕	๑๑

ข้อมูลอาคารสถานที่

ประเภทอาคาร	จำนวน(หลัง)
อาคารเรียน	๑
อาคารปฏิบัติการ	๕
อาคารวิทยบริการ	๑
อาคารอเนกประสงค์	๑
อาคารอื่น ๆ	๖
รวมทั้งสิ้น	๑๔

ข้อมูลงบประมาณ

ประเภทงบประมาณ	จำนวน(บาท)
งบบุคลากร	๑๔๙'๖๖๖๐.๐๐
งบดำเนินงาน	๒๗'๔๒๗๐๐.๐๐
งบลงทุน	๑๒๖'๓๕๐๐.๐๐
งบเงินอุดหนุน	๗๘'๑๐๒๐๗.๐๐
งบรายจ่ายอื่น	๖๒'๖๕๑๐๐.๐๐
รวมทั้งสิ้น	๑๙๕'๗๘๑๖๗.๐๐

๒.๔ ปรัชญา อัตลักษณ์ เอกลักษณ์ ของสถานศึกษา

ปรัชญา

อาชีพสร้างคุณภาพคน และคนสร้างคุณภาพสังคม

อัตลักษณ์

การจัดการความรู้อาชีวศึกษา

เอกลักษณ์

คุณวุฒิการศึกษาวิชาชีพ

๒.๕ วิสัยทัศน์ พันธกิจ เป้าประสงค์ ยุทธศาสตร์ กลยุทธ์ การพัฒนาคุณภาพการจัดการศึกษา

วิสัยทัศน์

ผู้เรียนได้เรียนและฝึกอบรมวิชาชีพอย่างมีคุณภาพ ตามมาตรฐานการอาชีวศึกษา

พันธกิจ

๑. พัฒนาคุณภาพผู้เรียน
๒. พัฒนาคุณภาพครูและบุคลากร
๓. พัฒนาคุณภาพสถานศึกษาและการบริหารจัดการ

เป้าประสงค์

๑. ด้านการพัฒนาคุณภาพผู้เรียน
 - ๑) มีความรู้และทักษะในสาขาอาชีพที่เรียน
 - ๒) มีคุณธรรม จริยธรรม และค่านิยมที่พึงประสงค์
 - ๓) มีทักษะในการสื่อสารด้วยภาษาอังกฤษในระดับต้น
 - ๔) มีความสามารถในการใช้เทคโนโลยีสารสนเทศเพื่อการเรียนรู้

- ๕) มีความรู้ในการเป็นผู้ประกอบการ
 - ๖) มีความสามารถในการจัดสร้างนวัตกรรมสิ่งประดิษฐ์จากความรู้ที่มี
๒. ด้านการพัฒนาคุณภาพครูและบุคลากร
- ๑) มีความรู้และทักษะในสาขาอาชีพ
 - ๒) มีคุณธรรม จริยธรรม ค่านิยมที่พึงประสงค์และจรรยาบรรณครู
 - ๓) มีทักษะในการสื่อสารด้วยภาษาอังกฤษ
 - ๔) มีความสามารถในการจัดการเรียนการสอน
 - ๕) มีความรู้ในการเป็นผู้ประกอบการ
 - ๖) มีความสามารถในการวิจัย และการสร้างนวัตกรรมสิ่งประดิษฐ์
๓. ด้านการพัฒนาคุณภาพสถานศึกษาและการบริหารจัดการ
- ๑) มีระบบการจัดการศึกษาตามบริบทของสถานศึกษา
 - ๒) มีระบบการดูแลผู้เรียนที่มีคุณภาพ
 - ๓) มีระบบสารสนเทศเพื่อสนับสนุนการจัดการเรียนการสอนและการบริหาร
 - ๔) มีระบบประกันคุณภาพที่เข้มแข็ง
 - ๕) มีระบบการควบคุมภายในที่มีประสิทธิภาพ
 - ๖) มีการพัฒนาอาคารสถานที่ให้มีความสะอาด รมรื่น และปลอดภัย
 - ๗) สถานศึกษาคุณธรรม ตามหลักปรัชญาของเศรษฐกิจพอเพียง
 - ๘) การแสวงหาความร่วมมือในการจัดการอาชีวศึกษา

ยุทธศาสตร์

๑. ด้านการพัฒนาคุณภาพผู้เรียน
๒. ด้านการพัฒนาคุณภาพครูและบุคลากร
๓. ด้านการพัฒนาคุณภาพสถานศึกษาและการบริหารจัดการ

กลยุทธ์

- ด้านการพัฒนาคุณภาพผู้เรียน
๑. มีความรู้และทักษะในสาขาอาชีพที่เรียน
 ๒. มีคุณธรรม จริยธรรม และค่านิยมที่พึงประสงค์
 ๓. มีทักษะในการสื่อสารภาษาอังกฤษในระดับต้น
 ๔. มีความสามารถในการใช้เทคโนโลยีสารสนเทศเพื่อการเรียนรู้
 ๕. มีความรู้ในการเป็นผู้ประกอบการ
 ๖. มีความรู้ในการจัดสร้างนวัตกรรมสิ่งประดิษฐ์จากความรู้ที่มี

ด้านการพัฒนาคุณภาพครูและบุคลากร

๑. มีความรู้และทักษะในสาขาอาชีพ
๒. มีคุณธรรม จริยธรรม ค่านิยมที่พึงประสงค์
๓. มีทักษะในการสื่อสารด้วยภาษาอังกฤษ
๔. มีความสามารถในการจัดการเรียนการสอน
๕. มีความรู้ในการเป็นผู้ประกอบการ
๖. มีความสามารถในการวิจัย และการสร้างนวัตกรรมสิ่งประดิษฐ์

ด้านการพัฒนาคุณภาพสถานศึกษาและการบริหารจัดการ

๑. มีระบบการจัดการศึกษาตามบริบทของสถานศึกษา
๒. มีระบบการดูแลผู้เรียนที่มีคุณภาพ
๓. มีระบบสารสนเทศเพื่อสนับสนุนการจัดการเรียนการสอนและการบริหาร
๔. มีระบบประกันคุณภาพที่เข้มแข็ง
๕. มีระบบการควบคุมภายในที่มีประสิทธิภาพ
๖. มีการพัฒนาอาคารสถานที่ให้มีความสะอาด รมรื่น และปลอดภัย
๗. สถานศึกษาคณะธรรม ตามหลักปรัชญาของเศรษฐกิจพอเพียง
๘. การแสวงหาความร่วมมือในการจัดอาชีวศึกษา

๒.๖ เกียรติประวัติของสถานศึกษา

รางวัลและผลงานของสถานศึกษา ปีการศึกษา ๒๕๖๑

รายการ	รางวัล	ระดับ	ให้โดย
เครื่องวัดปริมาณน้ำฝนอัจฉริยะ V.๒	รองชนะเลิศ	ภาค	อาชีวศึกษาจังหวัดเชียงใหม่ สำนักงานคณะกรรมการการอาชีวศึกษา
อุปกรณ์บริการใช้รถจักรยานยนต์	ชนะเลิศ	จังหวัด	อาชีวศึกษาจังหวัดแม่ฮ่องสอน สำนักงานคณะกรรมการการอาชีวศึกษา
เครื่องกะเทาะเมล็ดถั่วลายเสือ	ชนะเลิศ	จังหวัด	อาชีวศึกษาจังหวัดแม่ฮ่องสอน สำนักงานคณะกรรมการการอาชีวศึกษา
ผ้าปูโต๊ะปกากะถั่ว	ชนะเลิศ	จังหวัด	อาชีวศึกษาจังหวัดแม่ฮ่องสอน สำนักงานคณะกรรมการการอาชีวศึกษา

รายการ	รางวัล	ระดับ	ให้โดย
เครื่องวัดปริมาณน้ำฝนอัจฉริยะ	ชนะเลิศ	จังหวัด	อาชีวศึกษาจังหวัดแม่ฮ่องสอน สำนักงานคณะกรรมการการอาชีวศึกษา

รางวัลและผลงานของสถานศึกษา ปีการศึกษา ๒๕๖๒

รายการ	รางวัล	ระดับ	ให้โดย
ผลการประเมินศูนย์ป่มเพาะผู้ประกอบการอาชีวศึกษา	ชนะเลิศ	ชาติ	สำนักมาตรฐานการอาชีวศึกษาและวิชาชีพ สำนักงานคณะกรรมการการอาชีวศึกษา
ผลการดำเนินงานดีเด่น ประจำปีงบประมาณ ๒๕๖๒	ชนะเลิศ	ชาติ	สำนักงานคณะกรรมการการอาชีวศึกษา
การประเมินองค์การมาตรฐานดีเด่น ประเภทสถานศึกษาขนาดเล็ก	รางวัลอื่น ๆ	ภาค	สำนักงานคณะกรรมการการอาชีวศึกษา

รางวัลและผลงานของครูและบุคลากรทางการศึกษา ปีการศึกษา ๒๕๖๑

ชื่อ-สกุล/รายการ	รางวัล	ระดับ	ให้โดย
นายปรัดถกร ไชยสิริยานนท์ ครูดีศรีอาชีวศึกษา ประจำปีพุทธศักราช ๒๕๖๑	ชนะเลิศ	ชาติ	กระทรวงศึกษาธิการ

รางวัลและผลงานของครูและบุคลากรทางการศึกษา ปีการศึกษา ๒๕๖๒

ชื่อ-สกุล/รายการ	รางวัล	ระดับ	ให้โดย
นายปรัดถกร ไชยสิริยานนท์ รางวัลใบรับรองด้านดิจิทัลมาตรฐานสากล ภายใต้โครงการยกระดับสมรรถนะแรงงานภาคอุตสาหกรรมมาตรฐานสากล	ชนะเลิศ	ชาติ	มหาวิทยาลัยเทคโนโลยีราชมงคล สุวรรณภูมิ
นางดวงสมร สง่างาม ครูดีศรีอาชีวศึกษา สาขาวิชาการบัญชี	ชนะเลิศ	จังหวัด	อาชีวศึกษาจังหวัดแม่ฮ่องสอน

รางวัลและผลงานของผู้เรียน ปีการศึกษา ๒๕๖๑

ชื่อ-สกุล/รายการ	รางวัล	ระดับ	ให้โดย
นางสาวแสงอ่อง ไม่มีชื่อสกุล การแข่งขันพิมพ์ดีดไทย-อังกฤษด้วยคอมพิวเตอร์	ชนะเลิศ	จังหวัด	สำนักงานอาชีวศึกษาจังหวัดแม่ฮ่องสอน

ชื่อ-สกุล/รายการ	รางวัล	ระดับ	ให้โดย
นางสาวแสงอ่อง ไม่มีชื่อสกุล การแข่งขันทักษะ พิมพ์ดีดไทย-อังกฤษด้วยคอมพิวเตอร์	ชนะเลิศ	จังหวัด	อาชีวศึกษาจังหวัด แม่ฮ่องสอน
นางสาวกชกร นิตรภูวดล การแข่งขันทักษะ การประกวดร้องเพลงไทยลูกทุ่งหญิง	ชนะเลิศ	จังหวัด	อาชีวศึกษาจังหวัด แม่ฮ่องสอน
นายหนาชัย ญาโนสกุล การแข่งขันทักษะ สาขางานจักรยานยนต์ อาชีวศึกษาจังหวัด แม่ฮ่องสอน	ชนะเลิศ	จังหวัด	อาชีวศึกษาจังหวัด แม่ฮ่องสอน
นายพรพิชัย โนนด้วง การแข่งขันทักษะ สาขางานจักรยานยนต์	ชนะเลิศ	จังหวัด	อาชีวศึกษาจังหวัด แม่ฮ่องสอน
นายวิทยา นีพอ การแข่งขันทักษะ สาขางานปูน	ชนะเลิศ	จังหวัด	อาชีวศึกษาจังหวัด แม่ฮ่องสอน
นายเสาร์ หนูธรรมสกุล การแข่งขันทักษะ สาขางานปูน	ชนะเลิศ	จังหวัด	อาชีวศึกษาจังหวัด แม่ฮ่องสอน
นายภานุรุจ สุกุลวุฒิชัย การแข่งขันทักษะ สาขางานปูน	ชนะเลิศ	จังหวัด	อาชีวศึกษาจังหวัด แม่ฮ่องสอน
นายเจษฎาภรณ์ รัตน์ไพบูลย์ การแข่งขันทักษะ สาขางานปูน	รองชนะเลิศ	จังหวัด	อาชีวศึกษาจังหวัด แม่ฮ่องสอน
นายจักริน รักทอง การแข่งขันทักษะ สาขางานปูน	รองชนะเลิศ	จังหวัด	อาชีวศึกษาจังหวัด แม่ฮ่องสอน
นายจรูญโรจน์ งานดีศรีเจริญ การแข่งขันทักษะ สาขางานปูน	รองชนะเลิศ	จังหวัด	อาชีวศึกษาจังหวัด แม่ฮ่องสอน
นายชนวิทย์ ฤกษ์ภิญโญ การแข่งขันทักษะ สาขางานปูน	รองชนะเลิศ	จังหวัด	อาชีวศึกษาจังหวัด แม่ฮ่องสอน
นายกิตติภาค พนาสูง การแข่งขันทักษะ สาขางานปูน	รองชนะเลิศ	จังหวัด	อาชีวศึกษาจังหวัด แม่ฮ่องสอน
นายธนกฤต จรรยาธาร การแข่งขันทักษะ สาขางานปูน	รองชนะเลิศ	จังหวัด	อาชีวศึกษาจังหวัด แม่ฮ่องสอน

ชื่อ-สกุล/รายการ	รางวัล	ระดับ	ให้โดย
นายวิโรจน์ วจรสุคนธ์ การแข่งขันทักษะ สาขางานเครื่องยนต์เล็ก	รองชนะเลิศ	จังหวัด	อาชีวศึกษาจังหวัด แม่ฮ่องสอน
นายภาคภูมิ ทรงสุขใจ การแข่งขันทักษะ สาขางานเครื่องยนต์เล็ก	รองชนะเลิศ	จังหวัด	อาชีวศึกษาจังหวัด แม่ฮ่องสอน
นายสมศักดิ์ ไม่มีชื่อสกุล การแข่งขันทักษะ สาขางานเครื่องยนต์เล็ก	รองชนะเลิศ	จังหวัด	อาชีวศึกษาจังหวัด แม่ฮ่องสอน
นายสุรเชษฐ์ หลู่ทาน การแข่งขันทักษะ สาขางานเครื่องยนต์ดีเซลควบคุม อิเล็กทรอนิกส์	ชนะเลิศ	จังหวัด	อาชีวศึกษาจังหวัด แม่ฮ่องสอน
นายณัฐพงษ์ เขตต์มาส การแข่งขันทักษะ สาขางานเครื่องยนต์ดีเซลควบคุม อิเล็กทรอนิกส์	ชนะเลิศ	จังหวัด	อาชีวศึกษาจังหวัด แม่ฮ่องสอน
นายนนทกร เกื้อโพ การแข่งขันทักษะ สาขางานเครื่องยนต์แก๊สโซลีน	ชนะเลิศ	จังหวัด	อาชีวศึกษาจังหวัด แม่ฮ่องสอน
นายนอง ไม่มีชื่อสกุล การแข่งขันทักษะ สาขางานเครื่องยนต์แก๊สโซลีน	ชนะเลิศ	จังหวัด	อาชีวศึกษาจังหวัด แม่ฮ่องสอน
นายเรวัตร์ สัมฤทธิ์โชคทวี การแข่งขันทักษะวิชาชีพการติดตั้งไฟฟ้าด้วยท่อร้อยสาย	ชนะเลิศ	จังหวัด	อาชีวศึกษาจังหวัด แม่ฮ่องสอน
นายอนันต์ ศิริสกุลสิงห์ การแข่งขันทักษะวิชาชีพการติดตั้งไฟฟ้าด้วยท่อร้อยสาย	รองชนะเลิศ	จังหวัด	อาชีวศึกษาจังหวัด แม่ฮ่องสอน
นายเวชพิสิฐ เมืองไทยเจริญ การแข่งขันทักษะวิชาชีพการติดตั้งไฟฟ้าด้วยท่อร้อยสาย	รองชนะเลิศ	จังหวัด	อาชีวศึกษาจังหวัด แม่ฮ่องสอน
นายอำพล อติรัตน์ชัย การแข่งขันทักษะวิชาชีพการติดตั้งเครื่องปรับอากาศ	ชนะเลิศ	จังหวัด	อาชีวศึกษาจังหวัด แม่ฮ่องสอน
นายชัยวัฒน์ ไม่มีชื่อสกุล การแข่งขันทักษะวิชาชีพการติดตั้งเครื่องปรับอากาศ	รองชนะเลิศ	จังหวัด	อาชีวศึกษาจังหวัด แม่ฮ่องสอน

ชื่อ-สกุล/รายการ	รางวัล	ระดับ	ให้โดย
นายดวงจันทร์ ไม่มีชื่อสกุล การแข่งขันทักษะวิชาชีพ สาขางานการออกแบบพัฒนา โปรแกรมควบคุมอุปกรณ์	รองชนะเลิศ	จังหวัด	อาชีวศึกษาจังหวัด แม่ฮ่องสอน
นายอนันต์สิทธิ์ ชัยสิทธิ์ การแข่งขันทักษะวิชาชีพ สาขางานการออกแบบพัฒนา โปรแกรมควบคุมอุปกรณ์	ชนะเลิศ	จังหวัด	อาชีวศึกษาจังหวัด แม่ฮ่องสอน
นายพงศกร งามอาจศักดิ์ศรี การแข่งขันทักษะวิชาชีพ สาขางานการออกแบบพัฒนา โปรแกรมควบคุมอุปกรณ์	ชนะเลิศ	จังหวัด	อาชีวศึกษาจังหวัด แม่ฮ่องสอน
นายธนาวุฒิ สุริยะ การแข่งขันทักษะวิชาชีพ สาขางานการออกแบบพัฒนา โปรแกรมควบคุมอุปกรณ์	รองชนะเลิศ	จังหวัด	อาชีวศึกษาจังหวัด แม่ฮ่องสอน

รางวัลและผลงานของผู้เรียน ปีการศึกษา ๒๕๖๒

ชื่อ-สกุล/รายการ	รางวัล	ระดับ	ให้โดย
นายคำแก้ว ไม่มีชื่อสกุล การเขียนโปรแกรมคอมพิวเตอร์	รองชนะเลิศ	ภาค	อาชีวศึกษาจังหวัด สุโขทัย
นายสมบูรณ์ ปุณยาภรณ์ การเขียนโปรแกรมคอมพิวเตอร์	รองชนะเลิศ	ภาค	อาชีวศึกษาจังหวัด สุโขทัย
นายวีรุฒิ ไพศาลนิรันดร์กาล การแข่งขันทักษะวิชาชีพ สาขางานรถจักรยานยนต์ (ระดับภาค)	รางวัลอื่น ๆ	ภาค	อาชีวศึกษาจังหวัด สุโขทัย
นายสุรสิทธิ์ จุลบุตร การแข่งขันทักษะวิชาชีพ สาขางานรถจักรยานยนต์ (ระดับภาค)	รางวัลอื่น ๆ	ภาค	อาชีวศึกษาจังหวัด สุโขทัย
นายอธิป แสงเพียรอุดมสุข กีฬาเซปักตะกร้อทีมชุดชาย	รองชนะเลิศ	ชาติ	สำนักงานคณะ กรรมการการ อาชีวศึกษา

ชื่อ-สกุล/รายการ	รางวัล	ระดับ	ให้โดย
นายธีรไฉย มั่นคง กีฬาเซปักตะกร้อทีมชุดชาย	รอง ชนะเลิศ	ชาติ	สำนักงานคณะกรรมการการอาชีวศึกษา
นายไก่อ ไม่มีชื่อสกุล กีฬาเซปักตะกร้อทีมชุดชาย	รอง ชนะเลิศ	ชาติ	สำนักงานคณะกรรมการการอาชีวศึกษา
นางสาวนารี ศิริสุภาสิน การประกวดเพลงไทยลูกทุ่ง หญิง	ชนะเลิศ	จังหวัด	อาชีวศึกษาจังหวัดแม่ฮ่องสอน
นางสาวรัญญา ไม่มีชื่อสกุล การประกวดเพลงไทยสากล หญิง	ชนะเลิศ	จังหวัด	อาชีวศึกษาจังหวัดแม่ฮ่องสอน
นายปิยะกุล บัววัฒนา การแข่งขันทักษะการพูดสารคดีเป็นภาษาอังกฤษ	รอง ชนะเลิศ	จังหวัด	อาชีวศึกษาจังหวัดแม่ฮ่องสอน
นายธนภุต ไม่มีชื่อสกุล การแข่งขันทักษะงานฝีมือ ปวช.	ชนะเลิศ	จังหวัด	อาชีวศึกษาจังหวัดแม่ฮ่องสอน
นายจ่อ ไม่มีชื่อสกุล การแข่งขันทักษะงานฝีมือ ปวช.	รอง ชนะเลิศ	จังหวัด	อาชีวศึกษาจังหวัดแม่ฮ่องสอน
นางสาวรสิตา เมธาพรปัทมทรัพย์ การแข่งขันทักษะโปรแกรมสำเร็จรูปเพื่องานบัญชี ปวส.	รอง ชนะเลิศ	จังหวัด	อาชีวศึกษาจังหวัดแม่ฮ่องสอน
นางสาวอรุณทัย ยุวโรจน์อมร การแข่งขันทักษะโปรแกรมสำเร็จรูปเพื่องานบัญชี ปวส.	รอง ชนะเลิศ	จังหวัด	อาชีวศึกษาจังหวัดแม่ฮ่องสอน
นางสาวประภาพร วงศ์ธรรมชาติ การแข่งขันทักษะการใช้คอมพิวเตอร์ในงานบัญชี ปวช.	รอง ชนะเลิศ	จังหวัด	อาชีวศึกษาจังหวัดแม่ฮ่องสอน

ชื่อ-สกุล/รายการ	รางวัล	ระดับ	ให้โดย
นางสาวศรณี สีใส การแข่งขันทักษะการใช้คอมพิวเตอร์ในงานบัญชี ปวช.	รอง ชนะเลิศ	จังหวัด	อาชีวศึกษาจังหวัด แม่ฮ่องสอน
นายวัชรพงษ์ เส่ชู การแข่งขันทักษะงานเครื่องยนต์ ปวส.	ชนะเลิศ	จังหวัด	อาชีวศึกษาจังหวัด แม่ฮ่องสอน
นายนนทกร เก๊ะโพ การแข่งขันทักษะงานเครื่องยนต์ ปวส.	ชนะเลิศ	จังหวัด	อาชีวศึกษาจังหวัด แม่ฮ่องสอน
นายทุนจิ่ง ไม่มีชื่อสกุล การแข่งขันทักษะงานยานยนต์แก๊สโซลีน ปวส.	ชนะเลิศ	จังหวัด	อาชีวศึกษาจังหวัด แม่ฮ่องสอน
นายหนาชัย ญาโนสกุล การแข่งขันทักษะงานยานยนต์แก๊สโซลีน ปวส.	ชนะเลิศ	จังหวัด	อาชีวศึกษาจังหวัด แม่ฮ่องสอน
นายณัฑพล รักสัตย์สัญญา การแข่งขันทักษะงานยานยนต์แก๊สโซลีน ปวช.	รอง ชนะเลิศ	จังหวัด	อาชีวศึกษาจังหวัด แม่ฮ่องสอน
นายฉัตรมงคล ธวัศรัตน์ศิริ การแข่งขันทักษะงานยานยนต์แก๊สโซลีน ปวช.	รอง ชนะเลิศ	จังหวัด	อาชีวศึกษาจังหวัด แม่ฮ่องสอน
นายมินธาดา เมืองเมา การแข่งขันทักษะงานเครื่องยนต์เล็กดีเซล ปวช.	ชนะเลิศ	จังหวัด	อาชีวศึกษาจังหวัด แม่ฮ่องสอน
นายจิราเจต จ้อยแปง การแข่งขันทักษะงานเครื่องยนต์เล็กดีเซล ปวช.	ชนะเลิศ	จังหวัด	อาชีวศึกษาจังหวัด แม่ฮ่องสอน
นายวีรุฒติ ไพศาลนิรันดร์กาล การแข่งขันทักษะงานรถจักรยานยนต์ ปวช.	ชนะเลิศ	จังหวัด	อาชีวศึกษา แม่ฮ่องสอน
นายสุรสิทธิ์ จุลบุตร การแข่งขันทักษะงานรถจักรยานยนต์ ปวช.	ชนะเลิศ	จังหวัด	อาชีวศึกษาจังหวัด แม่ฮ่องสอน

ชื่อ-สกุล/รายการ	รางวัล	ระดับ	ให้โดย
นายนริชัญญ์ เทพบุญ การแข่งขันทักษะการออกแบบและการเขียนแบบไฟฟ้าด้วยคอมพิวเตอร์ ปวส.	ชนะเลิศ	จังหวัด	อาชีวศึกษาจังหวัด แม่ฮ่องสอน
นายนพดล โปราพันธ์ การแข่งขันทักษะการออกแบบและการเขียนแบบไฟฟ้าด้วยคอมพิวเตอร์ ปวส.	ชนะเลิศ	จังหวัด	อาชีวศึกษาจังหวัด แม่ฮ่องสอน
นายวุฒิเกียรติ ขจรสุคนธ์ การแข่งขันทักษะการติดตั้งเครื่องปรับอากาศ ปวช.	ชนะเลิศ	จังหวัด	อาชีวศึกษาจังหวัด แม่ฮ่องสอน
นายจำเริญ ไม่มีชื่อสกุล การแข่งขันทักษะการติดตั้งเครื่องปรับอากาศ ปวช.	ชนะเลิศ	จังหวัด	อาชีวศึกษาจังหวัด แม่ฮ่องสอน
นายรัชชัย ห้วยสาม การแข่งขันทักษะการติดตั้งไฟฟ้าและควบคุมไฟฟ้า ปวช.	รอง ชนะเลิศ	จังหวัด	อาชีวศึกษาจังหวัด แม่ฮ่องสอน
นายเนมู ไม่มีชื่อสกุล การแข่งขันทักษะการติดตั้งไฟฟ้าและควบคุมไฟฟ้า ปวช.	รอง ชนะเลิศ	จังหวัด	อาชีวศึกษาจังหวัด แม่ฮ่องสอน
นายสมชาย วุฒิรุ่งโรจน์ การแข่งขันกีฬาระหว่างโรงเรียนส่วนภูมิภาค กรีฑา วิ่ง ๑๐๐ เมตร รุ่น ๑๘ ปี ชาย	รอง ชนะเลิศ	จังหวัด	จังหวัด แม่ฮ่องสอน
นางสาวนภัสวรรณ ยอนพิพัฒน์ การแข่งขันกีฬาระหว่างโรงเรียนส่วนภูมิภาค กรีฑา วิ่ง ๑๐๐ เมตร รุ่น ๑๘ ปี ชาย	รอง ชนะเลิศ	จังหวัด	จังหวัด แม่ฮ่องสอน
นางสาวยุ้ย พงศ์ษา การแข่งขันกีฬาระหว่างโรงเรียนส่วนภูมิภาค กรีฑา วิ่ง ๓,๐๐๐ เมตร รุ่น ๑๘ ปี หญิง	รอง ชนะเลิศ	จังหวัด	จังหวัด แม่ฮ่องสอน

ชื่อ-สกุล/รายการ	รางวัล	ระดับ	ให้โดย
นางสาวนภัสวรรณ ยอนพิพัฒน์ การแข่งขันกีฬาระหว่างโรงเรียนส่วนภูมิภาค กรีฑา รุ่นน้ำหนัก รุ่น ๑๘ ปี หญิง	รองชนะเลิศ	จังหวัด	จังหวัดแม่ฮ่องสอน
นายสุทธิพงษ์ กวางทู การแข่งขันกีฬาระหว่างโรงเรียนส่วนภูมิภาค กีฬาบาสเกตบอล รุ่นอายุไม่เกิน ๑๘ ปี	รองชนะเลิศ	จังหวัด	จังหวัดแม่ฮ่องสอน
นายเกรียงไกร พากอ การแข่งขันกีฬาระหว่างโรงเรียนส่วนภูมิภาค กีฬาบาสเกตบอล รุ่นอายุไม่เกิน ๑๘ ปี	รองชนะเลิศ	จังหวัด	จังหวัดแม่ฮ่องสอน
นายวีรวัฒน์ แซ่หล่อ การแข่งขันกีฬาระหว่างโรงเรียนส่วนภูมิภาค กีฬาบาสเกตบอล รุ่นอายุไม่เกิน ๑๘ ปี	รองชนะเลิศ	จังหวัด	จังหวัดแม่ฮ่องสอน
นายสมศักดิ์ รัฐพลวรรณชัย การแข่งขันกีฬาระหว่างโรงเรียนส่วนภูมิภาค กีฬาบาสเกตบอล รุ่นอายุไม่เกิน ๑๘ ปี	รองชนะเลิศ	จังหวัด	จังหวัดแม่ฮ่องสอน
นายปฏิพล ไม่มีชื่อสกุล การแข่งขันกีฬาระหว่างโรงเรียนส่วนภูมิภาค กีฬาบาสเกตบอล รุ่นอายุไม่เกิน ๑๘ ปี	รองชนะเลิศ	จังหวัด	จังหวัดแม่ฮ่องสอน
นายนิวรรณ์ ไม่มีชื่อสกุล การแข่งขันกีฬาระหว่างโรงเรียนส่วนภูมิภาค กีฬาบาสเกตบอล รุ่นอายุไม่เกิน ๑๘ ปี	รองชนะเลิศ	จังหวัด	จังหวัดแม่ฮ่องสอน
นายชนิตพล ไม่มีชื่อสกุล วิ่ง ๑,๕๐๐ เมตร	รางวัลอื่น ๆ	ภาค	อาชีวศึกษาจังหวัดน่าน
นางสาวรณันท์ พชรมิธกรกุล สิ่งประดิษฐ์ด้านพัฒนาคุณภาพชีวิต อุปกรณ์ช่วยปกเปิดอกมะพร้าวแห้ง	ชนะเลิศ	จังหวัด	อาชีวศึกษาจังหวัดแม่ฮ่องสอน
นายณัฐวุฒิ บุญรักษา สิ่งประดิษฐ์ด้านพัฒนาคุณภาพชีวิต อุปกรณ์ช่วยปกเปิดอกมะพร้าวแห้ง	ชนะเลิศ	จังหวัด	อาชีวศึกษาจังหวัดแม่ฮ่องสอน

ชื่อ-สกุล/รายการ	รางวัล	ระดับ	ให้โดย
นางสาวอรุมา ไม่มีชื่อสกุล สิ่งประดิษฐ์ด้านหัตถศิลป์ ช่อดอกไม้จากริบบิ้น	ชนะเลิศ	จังหวัด	อาชีวศึกษาจังหวัด แม่ฮ่องสอน
นายยยทิพัฒน์ หงษ์สิทธิ์ สิ่งประดิษฐ์ประเภทกำหนดโจทย์ ชุดควบคุมด้วยเครือข่ายอินเทอร์เน็ตเพื่อ ชุมชน Internet Of Things (IoT) ระบบควบคุมการรดน้ำผัก	ชนะเลิศ	จังหวัด	อาชีวศึกษาจังหวัด แม่ฮ่องสอน
นางสาวพรทิพย์ ไม่มีชื่อสกุล สิ่งประดิษฐ์ประเภทกำหนดโจทย์ ชุดควบคุมด้วยเครือข่ายอินเทอร์เน็ตเพื่อ ชุมชน Internet Of Things (IoT) ระบบควบคุมการรดน้ำผัก	ชนะเลิศ	จังหวัด	อาชีวศึกษาจังหวัด แม่ฮ่องสอน
นางสาวสรวิทย์ สุริยาจรัสแสง สิ่งประดิษฐ์ประเภทกำหนดโจทย์ ชุดควบคุมด้วยเครือข่ายอินเทอร์เน็ตเพื่อ ชุมชน Internet Of Things (IoT) ระบบควบคุมการรดน้ำผัก	ชนะเลิศ	จังหวัด	อาชีวศึกษาจังหวัด แม่ฮ่องสอน
นางสาวกนกกรัชนีท์ วิริยะปัญญาธนกุล สิ่งประดิษฐ์ด้านการประกอบอาชีพ เครื่องแกะกระเทียม	ชนะเลิศ	จังหวัด	อาชีวศึกษาจังหวัด แม่ฮ่องสอน
นายศกร วิศรุตพงศ์ สิ่งประดิษฐ์ด้านการประกอบอาชีพ เครื่องแกะกระเทียม	ชนะเลิศ	จังหวัด	อาชีวศึกษาจังหวัด แม่ฮ่องสอน
นางสาวมนัญญา พนาดี สิ่งประดิษฐ์ด้านหัตถศิลป์ ช่อดอกไม้จากริบบิ้น	ชนะเลิศ	จังหวัด	อาชีวศึกษาจังหวัด แม่ฮ่องสอน
นางสาวรนนท์ พชรมิถิกรกุล สิ่งประดิษฐ์ด้านการพัฒนาคุณภาพชีวิต อุปกรณ์ช่วยปกเปลือกมะพร้าวแห้ง	รางวัล อื่น ๆ	ภาค	อาชีวศึกษาจังหวัด สุโขทัย
นายณัฐวุฒิ บุญรักษา สิ่งประดิษฐ์ด้านพัฒนาคุณภาพชีวิต อุปกรณ์ช่วยปกเปลือกมะพร้าวแห้ง	รางวัล อื่น ๆ	ภาค	อาชีวศึกษาจังหวัด สุโขทัย
นางสาวอรุมา ไม่มีชื่อสกุล สิ่งประดิษฐ์ด้านหัตถศิลป์ ช่อดอกไม้จากริบบิ้น	รางวัล อื่น ๆ	ภาค	อาชีวศึกษาจังหวัด สุโขทัย
นายนนทิพัฒน์ หงษ์สิทธิ์ สิ่งประดิษฐ์ประเภทกำหนดโจทย์ ชุดควบคุมด้วยเครือข่ายอินเทอร์เน็ตเพื่อ ชุมชน Internet Of Things (IoT) ระบบควบคุมการรดน้ำผัก	รางวัล อื่น ๆ	ภาค	อาชีวศึกษาจังหวัด สุโขทัย

ชื่อ-สกุล/รายการ	รางวัล	ระดับ	ให้โดย
นางสาวพรทิพย์ ไม่มีชื่อสกุล สิ่งประดิษฐ์ประเภทกำหนดโจทย์ ชุดควบคุมด้วยเครือข่ายอินเทอร์เน็ตเพื่อ ชุมชน Internet Of Things (IoT) ระบบควบคุมการรดน้ำผัก	รางวัล อื่น ๆ	ภาค	อาชีวศึกษาจังหวัด สุโขทัย
นางสาวสรวิทย์ สุริยาจรัสแสง สิ่งประดิษฐ์ประเภทกำหนดโจทย์ ชุดควบคุมด้วยเครือข่ายอินเทอร์เน็ตเพื่อ ชุมชน Internet Of Things (IoT) ระบบควบคุมการรดน้ำผัก	รางวัล อื่น ๆ	ภาค	อาชีวศึกษาจังหวัด สุโขทัย
นางสาวกนกรัชนันท์ วิริยะปัญญาธนกุล สิ่งประดิษฐ์ด้านการประกอบอาชีพ เครื่องแกะกระเทียม	รางวัล อื่น ๆ	ภาค	อาชีวศึกษาจังหวัด สุโขทัย
นายศกร วิศรุตพงศ์ สิ่งประดิษฐ์ด้านการประกอบอาชีพ เครื่องแกะกระเทียม	รางวัล อื่น ๆ	ภาค	อาชีวศึกษาจังหวัด สุโขทัย
นางสาวมนัญญา พนาดี สิ่งประดิษฐ์ด้านหัตถศิลป์ ซอดอกไม้จากริบบิ้น	รางวัล อื่น ๆ	ภาค	อาชีวศึกษาสุโขทัย
นางสาวพรพรรณ กิตติदानวงศ์ โครงการพัฒนาภาชนะบรรจุอาหารชีวภาพจากไบโอมดิ่ง	รอง ชนะเลิศ	ภาค	สำนักงานคณะ กรรมการการ อาชีวศึกษา
นางสาวกุลกัญญา กาญจนโอภา โครงการพัฒนาภาชนะบรรจุอาหารชีวภาพจากไบโอมดิ่ง	รอง ชนะเลิศ	ภาค	สำนักงานคณะ กรรมการการ อาชีวศึกษา
นางสาวณัจสิญาณ์ ฐาภูถ โครงการพัฒนาภาชนะบรรจุอาหารชีวภาพจากไบโอมดิ่ง	รอง ชนะเลิศ	ภาค	สำนักงานคณะ กรรมการการ อาชีวศึกษา

ส่วนที่ ๓

มาตรฐานการศึกษาของสถานศึกษา

ให้สถานศึกษาระบุมาตรฐานการศึกษาของสถานศึกษาซึ่งเป็นไปตามมาตรฐานการอาชีวศึกษาที่รัฐมนตรีว่าการกระทรวงศึกษาธิการประกาศกำหนด และสถานศึกษาสามารถกำหนดมาตรฐานการศึกษาหรือประเด็นการประเมินเพิ่มเติมตามบริบทของสถานศึกษา

มาตรฐานการศึกษาของวิทยาลัยการอาชีพพนมทราชนิแม่อ่งสอน ประกอบด้วย ๓ มาตรฐาน ๒๙ ประเด็นการประเมิน ดังนี้

มาตรฐานที่ ๑ คุณลักษณะของผู้สำเร็จการศึกษาอาชีวศึกษาที่พึงประสงค์

การจัดการอาชีวศึกษา เป็นการจัดการศึกษาเพื่อพัฒนาผู้สำเร็จการศึกษาอาชีวศึกษาให้มีความรู้ มีทักษะ และการประยุกต์ใช้เป็นไปตามมาตรฐานคุณวุฒิอาชีวศึกษาแต่ละระดับการศึกษา และมีคุณธรรม จริยธรรม และคุณลักษณะที่พึงประสงค์ ประกอบด้วยประเด็นการประเมิน ดังนี้

๑.๑ ด้านความรู้

ผู้สำเร็จการศึกษาอาชีวศึกษามีความรู้เกี่ยวกับข้อเท็จจริง ตามหลักการ ทฤษฎี และแนวปฏิบัติต่าง ๆ ที่เกี่ยวข้องกับสาขาวิชาที่เรียน หรือทำงาน โดยเน้นความรู้เชิงทฤษฎี และหรือข้อเท็จจริง เป็นไปตามมาตรฐานคุณวุฒิอาชีวศึกษาแต่ละระดับการศึกษา

๑.๒ ด้านทักษะและการประยุกต์ใช้

ผู้สำเร็จการศึกษาอาชีวศึกษามีทักษะที่จำเป็นในศตวรรษที่ ๒๑ ทักษะวิชาชีพ และทักษะชีวิตเป็นไปตามมาตรฐานคุณวุฒิอาชีวศึกษาแต่ละระดับการศึกษา สามารถประยุกต์ใช้ในการปฏิบัติงาน และการดำรงชีวิตอยู่ร่วมกับผู้อื่นได้อย่างมีความสุขตามปรัชญาของเศรษฐกิจพอเพียง และมีสุขภาวะที่ดี

๑.๓ ด้านคุณธรรม จริยธรรม และคุณลักษณะที่พึงประสงค์

ผู้สำเร็จการศึกษาอาชีวศึกษามีคุณธรรม จริยธรรม จรรยาบรรณวิชาชีพ เจตคติและกิจนิสัยที่ดี ภูมิใจ และรักษาเอกลักษณ์ของชาติไทย เคารพกฎหมาย เคารพสิทธิของผู้อื่น มีความรับผิดชอบตามบทบาทหน้าที่ของตนเองตามระบอบประชาธิปไตยอันมีพระมหากษัตริย์ทรงเป็นประมุข มีจิตสาธารณะ และมีจิตสำนึกรักษ์สิ่งแวดล้อม

๑.๑๑ การสำเร็จการศึกษาตามหลักสูตร

ผู้สำเร็จการศึกษาตามเกณฑ์การสำเร็จการศึกษาภายในระยะเวลาการศึกษาตามที่หลักสูตรกำหนด หรือภายในระยะเวลาการศึกษาตามแผนการเรียนที่สถานศึกษากำหนด

๑.๑๒ ผ่านเกณฑ์การประเมินมาตรฐานวิชาชีพ

ผู้สำเร็จการศึกษาผ่านเกณฑ์การประเมินมาตรฐานวิชาชีพ ตามที่สถานศึกษากำหนด

๑.๒๑ ทักษะวิชาชีพ ทักษะชีวิต และทักษะที่จำเป็นในศตวรรษที่ ๒๑

สถานประกอบการหรือหน่วยงานหรือสถานศึกษาหรือผู้รับบริการ มีความพึงพอใจต่อผู้สำเร็จการศึกษาเกี่ยวกับทักษะวิชาชีพ ทักษะชีวิต และทักษะที่จำเป็นในศตวรรษที่ ๒๑ โดยใช้แบบสอบถามแบบมาตราส่วนประมาณค่า (Rating Scale) ๕ ระดับ

๑.๓๑ คุณธรรม จริยธรรม และค่านิยมที่พึงประสงค์

สถานประกอบการหรือหน่วยงานหรือสถานศึกษาหรือผู้รับบริการ มีความพึงพอใจต่อผู้สำเร็จการศึกษาเกี่ยวกับคุณธรรม จริยธรรม และค่านิยมที่พึงประสงค์ โดยใช้แบบสอบถามแบบมาตราส่วนประมาณค่า (Rating Scale) ๕ ระดับ

มาตรฐานที่ ๒ การจัดการอาชีวศึกษา

สถานศึกษามีครูที่มีคุณวุฒิการศึกษาและจำนวนตามเกณฑ์ที่กำหนด ใช้หลักสูตรฐานสมรรถนะในการจัดการเรียนการสอนที่เน้นผู้เรียนเป็นสำคัญ และบริหารจัดการทรัพยากรของสถานศึกษาอย่างมีประสิทธิภาพ มีความสำเร็จในการดำเนินการตามนโยบายสำคัญของหน่วยงานต้นสังกัดหรือหน่วยงานที่กำกับดูแลสถานศึกษา ประกอบด้วยประเด็นการประเมิน ดังนี้

๒.๑ ด้านหลักสูตรอาชีวศึกษา

สถานศึกษาใช้หลักสูตรฐานสมรรถนะที่สอดคล้องกับความต้องการของผู้เรียน ชุมชน สถานประกอบการ ตลาดแรงงาน มีการปรับปรุงรายวิชาเดิม หรือกำหนดรายวิชาใหม่ หรือกลุ่มวิชาเพิ่มเติมให้ทันต่อการเปลี่ยนแปลงของเทคโนโลยีและความต้องการของตลาดแรงงาน โดยความร่วมมือกับสถานประกอบการหรือหน่วยงานที่เกี่ยวข้อง

๒.๒ ด้านการจัดการเรียนการสอนอาชีวศึกษา

สถานศึกษามีครูที่มีคุณวุฒิการศึกษาและมีจำนวนตามเกณฑ์ที่กำหนด ได้รับการพัฒนาอย่างเป็นระบบ ต่อเนื่อง เพื่อเป็นผู้พร้อมทั้งด้านคุณธรรม จริยธรรมและความเข้มแข็งทางวิชาการและวิชาชีพ จัดการเรียนการสอนที่เน้นผู้เรียนเป็นสำคัญ ตอบสนองความต้องการของผู้เรียนทั้งวัยเรียนและวัยทำงาน ตามหลักสูตร มาตรฐานคุณวุฒิอาชีวศึกษาแต่ละระดับการศึกษา ตามระเบียบหรือข้อบังคับเกี่ยวกับการจัดการศึกษาและการประเมินผลการเรียนของแต่ละหลักสูตร ส่งเสริม สนับสนุน กำกับ ดูแลให้ครูจัดการเรียนการสอนรายวิชาให้ถูกต้อง ครบถ้วน สมบูรณ์

๒.๓ ด้านการบริหารจัดการ

สถานศึกษาบริหารจัดการบุคลากร สภาพแวดล้อม ภูมิทัศน์ อาคารสถานที่ ห้องเรียน ห้องปฏิบัติการ โรงฝึกงาน ศูนย์วิทยบริการ สื่อ แหล่งเรียนรู้ เทคโนโลยีสารสนเทศ ครุภัณฑ์ และงบประมาณของสถานศึกษาที่มีอยู่อย่างเต็มศักยภาพและมีประสิทธิภาพ

๒.๔ ด้านการนำนโยบายสู่การปฏิบัติ

สถานศึกษามีความสำเร็จในการดำเนินการบริหารจัดการสถานศึกษา ตามนโยบายสำคัญที่หน่วยงานต้นสังกัดหรือหน่วยงานที่กำกับดูแลสถานศึกษามอบหมาย โดยความร่วมมือของผู้บริหาร ครู บุคลากรทางการศึกษาและผู้เรียน รวมทั้งการช่วยเหลือ ส่งเสริม สนับสนุนจากผู้ปกครอง ชุมชน สถานประกอบการและหน่วยงานที่เกี่ยวข้องทั้งภาครัฐและภาคเอกชน

๒.๑๑ แผนการเรียนตามหลักสูตร

สถานศึกษามีแผนการเรียนของแต่ละสาขาวิชาตามหลักสูตรที่เปิดสอน

๒.๑๒ การพัฒนาหลักสูตรฐานสมรรถนะ

สถานศึกษาพัฒนาหลักสูตรฐานสมรรถนะ การใช้หลักสูตรฐานสมรรถนะ และรายงานผลการใช้หลักสูตร

๒.๒๑ การจัดการเรียนการสอนรายวิชา

ครูมีวุฒิการศึกษาตรงตามสาขาวิชาและมีจำนวนตามเกณฑ์ที่กำหนด จัดการเรียนการสอนตามกระบวนการจัดการเรียนการสอนที่ดีพึงปฏิบัติ เช่น มีการจัดทำแผนการจัดการเรียนรู้รายวิชา มีการจัดทำใบช่วยสอน มีการจัดทำสื่อการสอน มีการดำเนินการจัดการเรียนการสอนที่เน้นผู้เรียนเป็นสำคัญ มีการบันทึกหลังการสอน มีการวัดผลและประเมินผลตามสภาพจริงด้วยวิธีการที่หลากหลาย มีการดูแลช่วยเหลือผู้เรียน มีกิจกรรมพัฒนาผู้เรียนที่เหมาะสม มีการนิเทศการสอน ฯลฯ เป็นต้น

๒.๒๒ การพัฒนาครู

การพัฒนาครูเพื่อเป็นผู้พร้อมทั้งด้านคุณธรรม จริยธรรม วิชาการ และวิชาชีพ อย่างเป็นระบบต่อเนื่อง ด้วยกระบวนการ ID Plan และ PLC หรือวิธีการอื่นๆ

๒.๓๑ การบริหารจัดการบุคลากร

สถานศึกษามอบหมายหน้าที่ตามความรู้ ความสามารถ ตลอดจนจัดให้มีการพัฒนาบุคลากรให้สอดคล้องกับงานที่รับผิดชอบ มีการนิเทศ และประเมินผลการปฏิบัติงานของบุคลากรทุกกลุ่ม

๒.๓๒ การบริหารจัดการสภาพแวดล้อม ภูมิทัศน์

สถานศึกษาจัดสภาพแวดล้อม ภูมิทัศน์ให้มีความสะอาด ร่มรื่น มีความปลอดภัย เหมาะสมกับบริบทของสถานศึกษาและการใช้งาน

๒.๓๓ การบริหารจัดการอาคารสถานที่ ห้องปฏิบัติการ ห้องเรียน และโรงฝึกงาน

สถานศึกษามีแผนการใช้ และใช้อาคารสถานที่ ห้องปฏิบัติการ ห้องเรียน และโรงฝึกงาน ควบคุมปรับปรุง ซ่อมแซม พัฒนา ให้มีความปลอดภัยและเหมาะสมกับการใช้งาน ตลอดจนการจัดเวรยามดูแลรักษาความปลอดภัย

๒.๓๔ การบริหารจัดการศูนย์วิทยบริการ สื่อการเรียนรู้ แหล่งเรียนรู้ และเทคโนโลยีสารสนเทศ

สถานศึกษามีแผนการใช้ และใช้ศูนย์วิทยบริการ สื่อการเรียนรู้ แหล่งเรียนรู้ และเทคโนโลยีสารสนเทศ เพื่อการให้บริการที่มีความเหมาะสมกับบริบทของสถานศึกษา และการใช้งาน

๒.๓๕ การบริหารจัดการครุภัณฑ์ของสถานศึกษา

สถานศึกษามีฐานข้อมูลครุภัณฑ์ของสถานศึกษา และมีแผนการซ่อมแซม หรือปรับปรุง หรือจัดหา ครุภัณฑ์ของสถานศึกษา ให้เพียงพอและพร้อมใช้งาน

๒.๓๖ การบริหารจัดการงบประมาณของสถานศึกษา

สถานศึกษามีแผนการใช้งบประมาณของสถานศึกษา และมีการควบคุมการใช้งบประมาณของสถาน ศึกษา ให้เป็นไปตามระเบียบข้อบังคับของการใช้เงินงบประมาณ

๒.๓๗ การบริหารจัดการการควบคุมภายในและการบริหารความเสี่ยง

สถานศึกษามีกระบวนการจัดการการควบคุมภายในและการบริหารความเสี่ยง ตลอดจนการประเมินผล การดำเนินงาน และการรายงานผลการดำเนินงานประจำปีงบประมาณ

๒.๔๑ การบริหารจัดการสถานศึกษาตามนโยบายสำคัญที่หน่วยงานต้นสังกัดมอบหมาย

สถานศึกษามีกระบวนการบริหารจัดการนโยบายสำคัญที่หน่วยงานต้นสังกัดมอบหมาย โดยใช้ รูปแบบ SPIE (Situation, Plan, Implementation และ Evaluation) เช่น สถานศึกษาพอเพียง, สถานศึกษาตา รอยพระราชดำริ, สถานศึกษาคุณธรรม, ธรรมภิบาลในสถานศึกษา, โรงเรียนสีขาว, การลดการออกกลาง ค้น, การป้องกันการทะเลาะวิวาท, การป้องกันการท้องไม่พร้อม, การรู้เท่าทันและป้องกันการทุจริต, ศูนย์ ช่อมสร้างเพื่อชุมชน (ศูนย์จังหวัด/สถานศึกษา), สิ่งประดิษฐ์ (Innovation), โครงการวิทยาศาสตร์, อาชีวะ ร่วมด้วยช่วยประชาชน, ศูนย์บ่มเพาะผู้ประกอบการอาชีวศึกษา, ID Plan (Individual Plan), PLC (Professional Learning Community), ความร่วมมือในการจัดอาชีวศึกษา, การประกันคุณภาพการศึกษา, การเพิ่มปริมาณผู้เรียน, กิจกรรมลูกเสือ, กิจกรรม อวท. ฯลฯ เป็นต้น

มาตรฐานที่ ๓ การสร้างสังคมแห่งการเรียนรู้

สถานศึกษาร่วมมือกับบุคคล ชุมชน องค์กรต่าง ๆ เพื่อสร้างสังคมแห่งการเรียนรู้ มีการจัดทำนวัตกรรม สิ่ง ประดิษฐ์ งานสร้างสรรค์ งานวิจัย ประกอบด้วยประเด็นการประเมิน ดังนี้

๓.๑ ด้านความร่วมมือในการสร้างสังคมแห่งการเรียนรู้

สถานศึกษามีการสร้างความร่วมมือกับบุคคล ชุมชน องค์กรต่าง ๆ ทั้งในประเทศและต่างประเทศในการ จัดการศึกษา การจัดทรัพยากรทางการศึกษา กระบวนการเรียนรู้ การบริการทางวิชาการและวิชาชีพ โดยใช้ เทคโนโลยีที่เหมาะสม เพื่อพัฒนาผู้เรียนและคนในชุมชนสู่สังคมแห่งการเรียนรู้

๓.๒ ด้านนวัตกรรม สิ่งประดิษฐ์ งานสร้างสรรค์ งานวิจัย

สถานศึกษาส่งเสริมสนับสนุนให้มีการจัดทำนวัตกรรม สิ่งประดิษฐ์ งานสร้างสรรค์ งานวิจัย โดยผู้บริหาร ครู บุคลากรทางการศึกษา ผู้เรียน หรือร่วมกับบุคคล ชุมชน องค์กรต่าง ๆ ที่สามารถนำไปใช้ประโยชน์ได้ ตามวัตถุประสงค์ และเผยแพร่สู่สาธารณชน

๓.๑๑ ความร่วมมือกับเครือข่ายเพื่อพัฒนาผู้เรียนและคนในชุมชนสู่สังคมแห่งการเรียนรู้

สถานศึกษามีกระบวนการความร่วมมือกับบุคคล ชุมชน สถานประกอบการ หน่วยงาน องค์กรต่างๆ ทั้งในประเทศและต่างประเทศ ในการจัดการศึกษา การจัดทรัพยากรทางการศึกษา กระบวนการเรียนรู้ การบริการทางวิชาการและวิชาชีพ โดยใช้เทคโนโลยีที่เหมาะสม เพื่อพัฒนาผู้เรียนและคนในชุมชนสู่สังคมแห่งการเรียนรู้

๓.๒๑ นวัตกรรม สิ่งประดิษฐ์ งานสร้างสรรค์ งานวิจัยของครู

สถานศึกษาส่งเสริม สนับสนุนให้มีการจัดทำนวัตกรรม สิ่งประดิษฐ์ งานสร้างสรรค์ งานวิจัย โดยผู้บริหาร ครู บุคลากรทางการศึกษา หรือร่วมกับบุคคล ชุมชน สถานประกอบการ หน่วยงาน องค์กรต่างๆ ที่สามารถนำไปใช้ประโยชน์ได้ตามวัตถุประสงค์ และเผยแพร่สู่สาธารณชน

๓.๒๒ นวัตกรรม สิ่งประดิษฐ์ งานสร้างสรรค์ งานวิจัยของนักเรียน

สถานศึกษาส่งเสริม สนับสนุนให้มีการจัดทำนวัตกรรม สิ่งประดิษฐ์ งานสร้างสรรค์ งานวิจัย โดยผู้เรียน หรือร่วมกับบุคคล ชุมชน สถานประกอบการ หน่วยงาน องค์กรต่างๆ ที่สามารถนำไปใช้ประโยชน์ได้ตามวัตถุประสงค์ และเผยแพร่สู่สาธารณชน

๓.๓๑ ด้านการบ่มเพาะผู้ประกอบการอาชีวศึกษา

การบ่มเพาะผู้ประกอบการอาชีวศึกษา

ส่วนที่ ๔

รายงานการประเมินคุณภาพการศึกษาตามมาตรฐานการศึกษาของสถานศึกษา

สถานศึกษารายงานการประเมินผลและการติดตามตรวจสอบคุณภาพตามมาตรฐานการศึกษาของสถานศึกษา ในแต่ละมาตรฐานและประเด็นการประเมิน ดังนี้

๔.๑ มาตรฐานที่ ๑ คุณลักษณะของผู้สำเร็จการศึกษาอาชีวศึกษาที่พึงประสงค์

๔.๑.๑ ด้านความรู้ ให้สถานศึกษารายงานผลสัมฤทธิ์ในการพัฒนาคุณลักษณะของผู้สำเร็จการศึกษาอาชีวศึกษาที่พึงประสงค์ด้านความรู้ ตามรายการประเมินคุณภาพการศึกษาของสถานศึกษาอาชีวศึกษา ดังนี้

๑) ผลสัมฤทธิ์

๑. ผลการประเมินมาตรฐานวิชาชีพ

ในปีการศึกษา ๒๕๖๒ มีนักเรียน นักศึกษา ที่ผ่านการสอบมาตรฐานวิชาชีพในระดับ ปวช. จำนวน ๑๖๖ คน คิดเป็นร้อยละ ๙๓.๒๖ ระดับประเมินคุณภาพอยู่ในระดับ ดี และผ่านการสอบมาตรฐานวิชาชีพในระดับ ปวส. จำนวน ๑๑๘ คน คิดเป็นร้อยละ ๑๐๐ ระดับประเมินคุณภาพอยู่ในระดับ ดี รวมผู้ที่สอบผ่านมาตรฐานวิชาชีพทั้งในระดับ ปวช. และ ปวส. จำนวน ๒๘๔ คน คิดเป็นร้อยละ ๙๕.๙๕ ระดับของเกณฑ์ประเมินระดับคุณภาพอยู่ในระดับ ดี

๒. ผลการทดสอบทางการศึกษาระดับชาติด้านอาชีวศึกษา (V-NET)

ในปีการศึกษา ๒๕๖๒ มีนักเรียน นักศึกษา ที่ผ่านการทดสอบทางการศึกษาระดับชาติด้านอาชีวศึกษา (V-NET) ในระดับ ปวช. จำนวน ๑๓๖ คน คิดเป็นร้อยละ ๘๐.๐๐ ระดับประเมินคุณภาพอยู่ในระดับ ดี และผ่านการสอบมาตรฐานวิชาชีพในระดับ ปวส. จำนวน ๙๑ คน คิดเป็นร้อยละ ๗๗.๗๘ ระดับประเมินคุณภาพอยู่ในระดับ ดี รวมผู้ที่สอบผ่านมาตรฐานวิชาชีพทั้งในระดับ ปวช. และ ปวส. จำนวน ๒๒๗ คน คิดเป็นร้อยละ ๗๙.๐๙ ระดับของเกณฑ์ประเมินระดับคุณภาพอยู่ในระดับ ดี

๔.๑.๒ ด้านทักษะและการประยุกต์ใช้ ให้สถานศึกษารายงานผลสัมฤทธิ์ในการพัฒนาคุณลักษณะของผู้สำเร็จการศึกษาอาชีวศึกษาที่พึงประสงค์ด้านทักษะและการประยุกต์ใช้ ตามรายการประเมินคุณภาพการศึกษาของสถานศึกษาอาชีวศึกษา ดังนี้

๑) ผลสัมฤทธิ์

๑. ผู้เรียนมีสมรรถนะในการเป็นผู้ประกอบการหรือการประกอบอาชีพอิสระ

จำนวนผู้เรียนกลุ่มเป้าหมายที่ประสบความสำเร็จ ๕๐ คน จากจำนวนผู้เรียนกลุ่ม

เป้าหมายที่ผ่านการอบรมเขียนแผนธุรกิจ ๕๙ คน สถานศึกษามีผลการประเมินศูนย์บ่มเพาะผู้ประกอบการอาชีวศึกษา ตามเกณฑ์การประเมินที่สำนักงานคณะกรรมการการอาชีวศึกษากำหนด ระดับภาค(ภาคเหนือ) ๔ ดาว และระดับชาติ ๕ ดาว ระดับเกณฑ์การประเมินระดับคุณภาพ ยอดเยี่ยม

๒. ผลการแข่งขันทักษะวิชาชีพ

ในปีการศึกษา ๒๕๖๒ ด้านทักษะและการประยุกต์ใช้ สถานศึกษามีการส่งเสริมสนับสนุนให้ผู้เรียนได้รับการพัฒนาสมรรถนะวิชาชีพ ปรากฏผลจากการเข้าร่วมการประกวดแข่งขันทางด้านทักษะวิชาชีพ ตามที่สำนักงานคณะกรรมการการอาชีวศึกษากำหนด หรือหน่วยงานอื่นๆ ทั้งในระดับจังหวัด ระดับภาค ระดับชาติ ได้รับรางวัลในระดับจังหวัด ระดับภาค และระดับชาติ ระดับเกณฑ์การประเมินระดับคุณภาพ ดีเลิศ

๔.๑.๓ ด้านคุณธรรม จริยธรรม และคุณลักษณะที่พึงประสงค์ ให้สถานศึกษารายงานผลสัมฤทธิ์ในการพัฒนาคุณลักษณะของผู้สำเร็จการศึกษาอาชีวศึกษาที่พึงประสงค์ด้านคุณธรรม จริยธรรม และคุณลักษณะที่พึงประสงค์ ตามรายการประเมินคุณภาพการศึกษาของสถานศึกษาอาชีวศึกษา ดังนี้

๑) ผลสัมฤทธิ์

๑. การดูแลและแนะแนวผู้เรียน

การดูแลและแนะแนวผู้เรียน ในปีการศึกษา ๒๕๖๒ นักเรียน นักศึกษา ที่สำเร็จศึกษาในระดับ ปวช. จำนวน ๑๓๕ คน คิดเป็นร้อยละ ๕๖.๔๘ และสำเร็จการศึกษาในระดับ ปวส. จำนวน ๑๐๙ คน คิดเป็นร้อยละ ๘๑.๓๔ รวมผู้สำเร็จการศึกษาทั้งระดับ ปวช. และ ปวส. จำนวน ๒๔๗ คน คิดเป็นร้อยละ ๖๕.๔๑ ระดับเกณฑ์ประเมิน ระดับคุณภาพ พอใช้

๒. ผู้เรียนมีคุณลักษณะที่พึงประสงค์

ในปีการศึกษา ๒๕๖๒ พบว่าระดับความพึงพอใจของสถานประกอบการ หน่วยงาน ชุมชนที่มีต่อคุณภาพของผู้เรียนมีการปฏิบัติตามประเด็นคุณลักษณะที่พึงประสงค์ มีค่าเป็นร้อยละ ๙๒.๙๔

๓. การมีงานทำและศึกษาต่อของผู้สำเร็จการศึกษา

๑.๓.๑ เชิงปริมาณ

จำนวนผู้สำเร็จการศึกษา ปวช. และ ปวส. ในปีการศึกษาที่ผ่านมา มีงานทำในสถานประกอบการ หน่วยงานภาครัฐและเอกชน ประกอบอาชีพอิสระหรือศึกษาต่อ รวมทั้งสิ้น ๓๓๔ คน ดังนี้

๑.๓.๑.๑ ระดับ ปวช. จำนวน ๒๐๖ คน

๑.๓.๑.๒ ระดับ ปวส. จำนวน ๑๒๘ คน

๑.๓.๒ เชิงคุณภาพ

ร้อยละของผู้สำเร็จการศึกษา ปวช. และ ปวส. ในปีการศึกษาที่ผ่านมา มีงานทำในสถานประกอบการ หน่วยงานภาครัฐและเอกชน ประกอบอาชีพอิสระหรือศึกษาต่อ รวมเฉลี่ย ร้อยละ ๘๕.๓๒ ดังนี้

๑.๓.๒.๑ ระดับ ปวช. ร้อยละ ๘๓.๔๙

๑.๓.๒.๒ ระดับ ปวส. ร้อยละ ๘๘.๒๘

๑.๓.๓ ผลสะท้อน

องค์กร หน่วยงานภายนอกหรือผู้มีส่วนเกี่ยวข้องให้การยอมรับยกย่องสถานศึกษาในการส่งเสริม สนับสนุนให้ผู้สำเร็จการศึกษามีงานทำในสถานประกอบการ หน่วยงานภาครัฐและเอกชนประกอบอาชีพอิสระหรือศึกษาต่อ รวมทั้งสิ้น ๙๙ หน่วยงาน ดังนี้

๑.๓.๓.๑ สถานประกอบการ หน่วยงานภาครัฐและเอกชนประกอบอาชีพอิสระจำนวน ๗๗ สถานประกอบการ

๑.๓.๓.๒ ศึกษาต่อจำนวน ๒๒ สถาบันการศึกษา

๒) จุดเด่น

๑. ในปีการศึกษา ๒๕๖๒ มีนักเรียน นักศึกษา ที่ผ่านการสอบมาตรฐานวิชาชีพในระดับ ปวช. จำนวน ๑๖๖ คน คิดเป็นร้อยละ ๙๓.๒๖ ระดับประเมินคุณภาพอยู่ในระดับ ดี และผ่านการสอบมาตรฐานวิชาชีพในระดับ ปวส. จำนวน ๑๑๘ คน คิดเป็นร้อยละ ๑๐๐ ระดับประเมินคุณภาพอยู่ในระดับ ดี รวมผู้ที่สอบผ่านมาตรฐานวิชาชีพทั้งในระดับ ปวช. และ ปวส. จำนวน ๒๘๔ คน คิดเป็นร้อยละ ๙๕.๙๕ ระดับของเกณฑ์ประเมินระดับคุณภาพอยู่ในระดับ ดี

๒. ด้านทักษะวิชาชีพ ทักษะชีวิต และทักษะที่จำเป็นในศตวรรษที่ ๒๑ ในปีการศึกษา ๒๕๖๒ พบว่าระดับความพึงพอใจของสถานประกอบการ หน่วยงาน ชุมชนที่มีต่อคุณภาพของผู้เรียน คิดเป็นร้อยละ ๙๐.๔๕ ระดับเกณฑ์ประเมิน ระดับคุณภาพ ดี

๓) จุดที่ควรพัฒนา

๑. ในปีการศึกษา ๒๕๖๒ มีนักเรียน นักศึกษา ที่สำเร็จการศึกษาในระดับ ปวช. จำนวน ๑๔๓ คน คิดเป็นร้อยละ ๕๙.๘๓ และสำเร็จการศึกษาในระดับ ปวส. จำนวน ๑๐๔ คน คิดเป็นร้อยละ ๗๗.๖๑ รวมผู้สำเร็จการศึกษาทั้งระดับ ปวช. และ ปวส. จำนวน ๒๔๗ คน คิดเป็นร้อยละ ๖๖.๒๒ ระดับเกณฑ์ประเมิน ระดับคุณภาพ พอใช้

๔) ข้อเสนอแนะเพื่อการพัฒนา

๑. โครงการสถานศึกษาคุณธรรม เพื่อพัฒนานักเรียน ครู และเจ้าหน้าที่ ให้เป็นผู้มีคุณธรรม จริยธรรม พร้อมทั้งจะร่วมกันขับเคลื่อนการพัฒนาประเทศ
๒. โครงการพัฒนาจิต เพื่อพัฒนานักเรียน ครู และเจ้าหน้าที่ให้เป็นผู้มีจิตใจงดงาม คิดและทำในเชิงบวก
๓. โครงการส่งเสริมการสื่อสารด้วยภาษาอังกฤษ เพื่อพัฒนานักเรียนสามารถสื่อสารด้วยภาษาอังกฤษได้
๓. โครงการส่งเสริมการสืบค้นข้อมูลทางอินเทอร์เน็ต เพื่อให้นักเรียนได้สืบค้นข้อมูลตามที่ครูได้มอบหมาย หรือที่ ต้องการรู้

๔.๒ มาตรฐานที่ ๒ การจัดการอาชีวศึกษา

๔.๒.๑ ด้านหลักสูตรอาชีวศึกษา ให้สถานศึกษารายงานผลสัมฤทธิ์ในการพัฒนาการจัดการ อาชีวศึกษาด้านหลักสูตรอาชีวศึกษา ตามรายการประเมินคุณภาพการศึกษาของสถานศึกษาอาชีวศึกษา ดังนี้

๑) ผลสัมฤทธิ์

๑. การพัฒนาหลักสูตรฐานสมรรถนะอย่างเป็นระบบ

สถานศึกษามีการพัฒนาหรือปรับปรุงหลักสูตรให้เป็นหลักสูตรฐานสมรรถนะอย่างเป็นระบบ มีการพัฒนาหลักสูตรฐานสมรรถนะ หรือปรับปรุงรายวิชา หรือปรับปรุงรายวิชาเดิม หรือกำหนดรายวิชาเพิ่มเติม และมีการส่งเสริมสนับสนุนให้ครูจัดทำแผนการจัดการเรียนรู้สู่การ ปฏิบัติที่เน้นผู้เรียนเป็นสำคัญ และนำไปใช้ในการจัดการเรียนการสอนอย่างมีคุณภาพ เพื่อ พัฒนาผู้เรียนให้มีคุณลักษณะและทักษะที่จำเป็นในศตวรรษที่ ๒๑ ดังนี้

๑) สถานศึกษามีการศึกษาความต้องการของตลาดแรงงานเพื่อการพัฒนาหรือการ ปรับปรุงหลักสูตร

๒) สถานศึกษามีการประสานงานกับสถานประกอบการอย่างต่อเนื่อง ในการพัฒนาหรือ ปรับปรุงหลักสูตร

๓) สถานศึกษามีการพัฒนาหลักสูตรฐานสมรรถนะในสาขาวิชาหรือรายวิชาร่วมกับสถาน ประกอบการหรือหน่วยงานที่เกี่ยวข้อง เพื่อให้ผู้เรียนมีสมรรถนะอาชีพสอดคล้องกับการ เปลี่ยนแปลงของเทคโนโลยีและความต้องการของตลาดแรงงาน

๔) สถานศึกษามีการใช้หลักสูตรฐานสมรรถนะที่ได้จากการพัฒนา

๕) สถานศึกษามีการติดตาม ประเมินผล และปรับปรุงหลักสูตรฐานสมรรถนะที่ได้จาก การพัฒนาอย่างต่อเนื่อง

ในปีการศึกษา ๒๕๖๒ สาขาวิชาที่มีการพัฒนาหลักสูตรฐานสมรรถนะ คิดเป็นร้อยละ ๑๐๐ ระดับเกณฑ์การประเมิน ระดับคุณภาพ ยอดเยี่ยม

๒. การพัฒนาหลักสูตรฐานสมรรถนะหรือปรับปรุงรายวิชา หรือปรับปรุงรายวิชาเดิม หรือ

กำหนดรายวิชาเพิ่มเติม

ในปีการศึกษา ๒๕๖๒ สาขาวิชาที่มีการพัฒนาหลักสูตรฐานสมรรถนะ คิดเป็นร้อยละ ๑๐๐ ระดับเกณฑ์การประเมิน ระดับคุณภาพ ยอดเยี่ยม

๔.๒.๒ ด้านการจัดการเรียนการสอนอาชีวศึกษา ให้สถานศึกษารายงานผลสัมฤทธิ์ในการพัฒนาการจัดการอาชีวศึกษาด้านการจัดการเรียนการสอนอาชีวศึกษา ตามรายการประเมินคุณภาพการศึกษาของสถานศึกษาอาชีวศึกษา ดังนี้

๑) ผลสัมฤทธิ์

๑. คุณภาพของแผนการจัดการเรียนรู้สู่การปฏิบัติ

ในปีการศึกษา ๒๕๖๒ ครูส่งแผนการจัดการเรียนรู้ฐานสมรรถนะบูรณาการหลักปรัชญาของเศรษฐกิจพอเพียงทุกรายวิชา ภาคเรียนที่ ๑ ปีการศึกษา ๒๕๖๒ จ านวน ๓๖ คน คิดเป็นร้อยละ ๑๐๐ และ ภาคเรียนที่ ๒ ปีการศึกษา ๒๕๖๒ จ านวน ๓๖ คน คิดเป็นร้อยละ ๑๐๐

๒. การจัดทำแผนการจัดการเรียนรู้สู่การปฏิบัติที่เน้นผู้เรียนเป็นสำคัญและนำไปใช้ในการจัดการเรียนการสอน

ในปีการศึกษา ๒๕๖๒ ครูจัดทำแผนการจัดการเรียนรู้สู่การปฏิบัติที่เน้นผู้เรียนเป็นสำคัญและนำไปใช้ในการจัดการเรียนการสอน คิดเป็นร้อยละ ๑๐๐

๓. การจัดการเรียนการสอน

ในปีการศึกษา ๒๕๖๒ การจัดการเรียนการสอนรายวิชา ครูมีวุฒิการศึกษาตรงตามสาขาวิชาและมีจำนวนตามเกณฑ์ที่กำหนด จัดการเรียนการสอนตามกระบวนการจัดการเรียนการสอนที่ดีพึงปฏิบัติ เช่น มีการจัดทำแผนการจัดการเรียนรู้รายวิชา มีการจัดทำใบช่วยสอน มีการจัดทำสื่อการสอน มีการดำเนินการจัดการเรียนการสอนที่เน้นผู้เรียนเป็นสำคัญ มีการบันทึกหลังการสอน มีการวัดผลและประเมินผลตามสภาพจริงด้วยวิธีการที่หลากหลาย มีการดูแลช่วยเหลือผู้เรียน มีกิจกรรมพัฒนาผู้เรียนที่เหมาะสม มีการนิเทศการสอน ฯลฯ เป็นต้น คิดเป็นร้อยละ ๑๐๐

๔. การบริหารจัดการชั้นเรียน

ในปีการศึกษา ๒๕๖๒ ครูผู้สอนมีการจัดทำข้อมูลผู้เรียนเป็นรายบุคคล มีข้อมูลสารสนเทศหรือเอกสารประจำชั้นเรียนและรายวิชาใช้เทคนิควิธีการบริหารจัดการชั้นเรียนให้มีบรรยากาศที่เอื้อต่อการเรียนรู้ เป็นผู้เสริมแรงให้ผู้เรียนมีความมุ่งมั่นตั้งใจในการเรียน ดูแลช่วยเหลือผู้เรียนรายบุคคลด้านการเรียนและด้านอื่นๆ คิดเป็นร้อยละ ๑๐๐

๕. การพัฒนาตนเองและพัฒนาวิชาชีพ

ในปีการศึกษา ๒๕๖๒ ครูเข้าร่วมการประชุม อบรม สัมมนา ทางวิชาการ ศึกษาดูงาน เข้าร่วมโครงการแลกเปลี่ยนครูกับสถานศึกษาอื่นภายนอกองค์กรอย่างต่อเนื่อง คิดเป็นร้อยละ ๑๐๐

๖. การเข้าถึงระบบอินเทอร์เน็ตความเร็วสูงเพื่อการจัดการเรียนการสอนในชั้นเรียน

ในปีการศึกษา ๒๕๖๒ มีอินเทอร์เน็ตความเร็วสูงเพื่อการจัดการเรียนการสอนในชั้นเรียนที่มีประสิทธิภาพ ครบทุกสาขาวิชา

๔.๒.๓ ด้านการบริหารจัดการ ให้สถานศึกษารายงานผลสัมฤทธิ์ในการพัฒนาการจัดการอาชีวศึกษาด้านการบริหารจัดการ ตามรายการประเมินคุณภาพการศึกษาของสถานศึกษาอาชีวศึกษา ดังนี้

๑) ผลสัมฤทธิ์

๑. การบริหารจัดการระบบฐานข้อมูลสารสนเทศเพื่อการบริหารจัดการสถานศึกษา

วิทยาลัยการอาชีพนวมินทรราชินีแม่ฮ่องสอน มีการบริหารจัดการระบบฐานข้อมูลสารสนเทศ เพื่อการบริหารจัดการสถานศึกษาที่มีประสิทธิภาพ โดยสามารถเข้าถึงข้อมูลได้ง่าย และมีการควบคุมสิทธิในการเข้าถึงข้อมูลต่าง ๆ โดยเจ้าหน้าที่ ทำให้ระบบมีความปลอดภัยสูง มีการปรับปรุงข้อมูลอย่างสม่ำเสมอ และมีการสำรองข้อมูลเป็นประจำ มีการประเมินความพึงพอใจในการใช้งานระบบสารสนเทศเพื่อการบริหารสถานศึกษา ซึ่งอยู่ในระดับคะแนน ๔.๓๗ อยู่ในระดับคุณภาพ ดีเลิศ

๒. อาคารสถานที่ ห้องเรียน ห้องปฏิบัติการ โรงฝึกงานหรืองานฟาร์ม

สถานศึกษาดำเนินการพัฒนาและดูแลสภาพแวดล้อม ภูมิทัศน์ อาคารสถานที่ ห้องเรียน ห้องปฏิบัติการ แหล่งการเรียนรู้ โรงฝึกงาน หรืองานฟาร์ม และสิ่งอำนวยความสะดวกให้มีความพร้อมและเพียงพอต่อการใช้งานของ ผู้เรียนหรือผู้รับบริการ เอื้อต่อการจัดการเรียนรู้ สอดคล้องกับบริบทของสถานศึกษา อยู่ในระดับคุณภาพ ยอดเยี่ยม

๓. ระบบสาธารณูปโภคพื้นฐาน

สถานศึกษามีการบริหารจัดการระบบไฟฟ้า ระบบประปา ระบบคมนาคม ระบบการสื่อสาร รวมทั้ง การจัดระบบรักษาความปลอดภัยภายในสถานศึกษาอย่างมีประสิทธิภาพ เพื่ออำนวยความสะดวกสำหรับให้บริการทางการศึกษาแก่บุคลากรทางการศึกษา ผู้เรียน หรือผู้ให้บริการ อยู่ในระดับคุณภาพ ยอดเยี่ยม

๔. แหล่งเรียนรู้และศูนย์วิทยบริการ

สถานศึกษามีแผนการใช้ และใช้ศูนย์วิทยบริการ สื่อการเรียนรู้ แหล่งเรียนรู้ และเทคโนโลยีสารสนเทศ เพื่อการให้บริการที่มีความเหมาะสมกับบริบทของสถานศึกษา และการใช้งาน อยู่ในระดับคุณภาพ ยอดเยี่ยม

๕. ระบบอินเทอร์เน็ตความเร็วสูงเพื่อการใช้งานด้านสารสนเทศภายในสถานศึกษา

สถานศึกษามีระบบอินเทอร์เน็ตความเร็วสูง สำหรับบริหารจัดการระบบสารสนเทศ ให้เกิดประสิทธิภาพในการบริหารจัดการสถานศึกษา ในด้านความสะดวก รวดเร็ว ถูกต้อง ทัน เหตุการณ์ ประหยัดเวลา บุคลากรและงบประมาณ เกิดการเชื่อมโยงแลกเปลี่ยนข้อมูล สารสนเทศระหว่างสถานศึกษากับสำนักงานคณะกรรมการการอาชีวศึกษาและหน่วยงานอื่นที่เกี่ยวข้อง อยู่ในระดับคุณภาพ ยอดเยี่ยม

๔.๒.๔ ด้านการนำนโยบายสู่การปฏิบัติ ให้สถานศึกษารายงานผลสัมฤทธิ์ในการพัฒนาการจัดการอาชีวศึกษาด้านการนำนโยบายสู่การปฏิบัติ ตามรายการประเมินคุณภาพการศึกษาของสถานศึกษาอาชีวศึกษา ดังนี้

๑) ผลสัมฤทธิ์

๑. การจัดการอาชีวศึกษาสู่ระบบทวิภาคี

สถานประกอบการ บุคคล ชุมชน องค์กรต่าง ๆ มีส่วนร่วมกับสถานศึกษาในการจัดการเรียนการสอนอาชีวศึกษาระบบทวิภาคี มีการระดมทรัพยากรในการจัดการเรียนการสอน เพื่อยกระดับและพัฒนาคุณภาพสถานศึกษาและส่งเสริมให้ผู้เรียนเป็นผู้มีจิตอาสาโดยใช้วิชาชีพสร้างประโยชน์ให้กับชุมชนและสังคม ประกอบด้วย ๕ ขั้นตอน ดังนี้

ขั้นที่ ๑ ขั้นเตรียมความพร้อมในการจัดการอาชีวศึกษาระบบทวิภาคี

๑.๑ การสำรวจความพร้อมของสถานประกอบการ หน่วยงาน องค์กร ในการจัดการอาชีวศึกษาระบบทวิภาคีร่วมกับสถานศึกษา

๑.๒ การบันทึกข้อตกลงความร่วมมือ (MOU) ในการจัดการอาชีวศึกษาระบบทวิภาคี

ขั้นที่ ๒ ขั้นวางแผนในการจัดการอาชีวศึกษาระบบทวิภาคี

๒.๑ จัดทำแผนงานและจัดทำแผนการเรียนในการจัดการอาชีวศึกษาระบบทวิภาคีร่วมกับสถานประกอบการ หน่วยงาน องค์กร

๒.๒ ประชาสัมพันธ์ แนะนำผู้เรียน

ขั้นที่ ๓ ขั้นจัดการเรียนการสอนอาชีวศึกษาระบบทวิภาคี

๓.๑ คัดเลือกผู้เข้าเรียน

๓.๒ ทำสัญญาการฝึกอาชีพ ปฐมนิเทศผู้เรียน การประชุมผู้ปกครอง

๓.๓ จัดทำแผนการจัดการเรียนรู้หรือแผนการฝึกอาชีพ

๓.๔ จัดการเรียนการสอนหรือการฝึกอาชีพ

ขั้นที่ ๔ ขั้นติดตาม ตรวจสอบคุณภาพในการจัดการอาชีวศึกษาระบบทวิภาคี

๔.๑ การนิเทศการจัดการเรียนการสอนหรือการฝึกอาชีพ

๔.๒ การวัดและประเมินผลรายวิชาหรือการฝึกอาชีพ

ขั้นที่ ๕ ขึ้นสรุปรายงานผลการจัดการอาชีวศึกษาระบบทวิภาคี

๕.๑ การสำเร็จการศึกษาผู้เรียนอาชีวศึกษาระบบทวิภาคี

๕.๒ การติดตามผู้สำเร็จการศึกษาอาชีวศึกษาระบบทวิภาคี

มีผลการประเมิน ครบถ้วน ทั้ง ๑,๒,๓,๔,๕ ระดับคุณภาพ ยอดเยี่ยม

๒) จุดเด่น

๑. แผนการเรียนตามหลักสูตร ในปีการศึกษา ๒๕๖๒ มีครูส่งแผนการเรียนสู่ฐานสมรรถนะ บูรณาการหลักปรัชญาของเศรษฐกิจพอเพียงทุกรายวิชา ภาคเรียนที่ ๑ ปีการศึกษา ๒๕๖๒ จำนวน ๓๖ คน คิดเป็นร้อยละ ๑๐๐ และภาคเรียนที่ ๒ ปีการศึกษา ๒๕๖๒ จำนวน ๓๖ คน คิดเป็นร้อยละ ๑๐๐ ระดับเกณฑ์ ประเมิน ระดับคุณภาพ ดี
๒. การจัดการเรียนการสอนรายวิชา ในปีการศึกษา ๒๕๖๒ มีครูที่มีวุฒิการศึกษาตรงตามสาขาวิชา คิดเป็นร้อยละ ๑๐๐ ระดับเกณฑ์ประเมิน ระดับคุณภาพ ดี
๓. การพัฒนาครู ในปีการศึกษา ๒๕๖๒ มีครูเข้าร่วมการประชุม อบรม สัมมนา ทางวิชาการ ศึกษาดูงาน เข้าร่วม โครงการแลกเปลี่ยนครูกับสถานศึกษาอื่นภายนอกองค์กรอย่างต่อเนื่อง คิดเป็นร้อยละ ๑๐๐ ระดับเกณฑ์ ประเมิน ระดับคุณภาพ ดี
๔. การบริหารจัดการบุคลากร ในปีการศึกษา ๒๕๖๒ มีการจัดการคุณภาพในการพัฒนาบุคลากรทางการศึกษา คิดเป็นร้อยละ ๑๐๐ ระดับเกณฑ์ประเมิน ระดับคุณภาพ ดี
๕. การบริหารจัดการศูนย์วิทยบริการ สื่อการเรียนรู้ แหล่งเรียนรู้ และเทคโนโลยีสารสนเทศ ในปีการศึกษา ๒๕๖๒ ระดับคุณภาพในการพัฒนาดูแลศูนย์วิทยบริการ สื่อการเรียนรู้ แหล่งเรียนรู้ และเทคโนโลยีสารสนเทศ ระดับ เกณฑ์ประเมิน ระดับคุณภาพ ดี

๓) จุดที่ควรพัฒนา

๑. การพัฒนาหลักสูตรฐานสมรรถนะ ในปีการศึกษา สาขาวิชาที่มีการพัฒนาหลักสูตร ฐานสมรรถนะ ภาคเรียนที่ ๑ ปีการศึกษา ๒๕๖๑ คิดเป็นร้อยละ ๓๓.๓๓ และภาคเรียนที่ ๒ ปีการศึกษา ๒๕๖๑ คิดเป็นร้อยละ ๓๓.๓๓ ระดับเกณฑ์ประเมิน ระดับคุณภาพ ปรับปรุง

๔) ข้อเสนอแนะเพื่อการพัฒนา

๑. โครงการปรับปรุงแผนการเรียน เพื่อปรับปรุงแผนการเรียนทุกแผนกวิชาและทุกระดับที่ เน้นสมรรถนะของผู้เรียน
๒. โครงการครูดีมีคุณภาพ เพื่อจัดครูผู้สอนที่มีวุฒิการศึกษาและความรู้ความสามารถ ตรงตามแผนกวิชาที่สอน
๓. โครงการคุณภาพการจัดการเรียนการสอน เพื่อให้ครูผู้สอนทุกคนได้จัดการเรียนการสอนอย่างมืออาชีพ ที่มี คุณภาพ

๔. โครงการพัฒนาความรู้และทักษะในสาขาวิชาที่รับผิดชอบ
๕. โครงการส่งเสริมการสื่อสารด้วยภาษาอังกฤษ

๔.๓ มาตรฐานที่ ๓ การสร้างสังคมแห่งการเรียนรู้

๔.๓.๑ ด้านความร่วมมือในการสร้างสังคมแห่งการเรียนรู้ ให้สถานศึกษารายงานผลสัมฤทธิ์ในการพัฒนาการสร้างสังคมแห่งการเรียนรู้ด้านความร่วมมือในการสร้างสังคมแห่งการเรียนรู้ ตามรายการประเมินคุณภาพการศึกษาของสถานศึกษาอาชีวศึกษา ดังนี้

๑) ผลสัมฤทธิ์

สถานศึกษามีการสร้างความร่วมมือกับบุคคล ชุมชน องค์กรต่าง ๆ ทั้งในประเทศและต่างประเทศในการจัดการศึกษา การจัดทรัพยากรทางการศึกษา กระบวนการเรียนรู้ การบริการทางวิชาการและวิชาชีพ โดยใช้เทคโนโลยีที่เหมาะสม เพื่อพัฒนาผู้เรียนและคนในชุมชนสู่สังคมแห่งการเรียนรู้ อาทิเช่น โครงการครูภูมิปัญญาท้องถิ่น ครูผู้เชี่ยวชาญ ผู้ทรงคุณวุฒิในสถานประกอบการทั้งในประเทศและหรือต่างประเทศร่วมพัฒนาผู้เรียน โครงการจัดแผนการเรียนรู้ Entrepreneurship ร่วมกับ Hertford Regional College UK โครงการฝึกอบรมวิชาชีพระยะสั้นในศูนย์ผู้พักพิงจากการสู้รบบ้านในสอย และบ้านแม่สุริน จังหวัดแม่ฮ่องสอน กับ Agency for Technical Cooperation and Development (ACTED) ฯลฯ ในปีการศึกษา ๒๕๖๒ ด้านความร่วมมือในการสร้างสังคมแห่งการเรียนรู้ ระดับเกณฑ์ประเมิน ระดับคุณภาพ ดี

๔.๓.๒ ด้านนวัตกรรม สิ่งประดิษฐ์ งานสร้างสรรค์ งานวิจัย ให้สถานศึกษารายงานผลสัมฤทธิ์ในการพัฒนาการสร้างสังคมแห่งการเรียนรู้ด้านนวัตกรรม สิ่งประดิษฐ์ งานสร้างสรรค์ งานวิจัย ตามรายการประเมินคุณภาพการศึกษาของสถานศึกษาอาชีวศึกษา ดังนี้

๑) ผลสัมฤทธิ์

ผลงานของผู้เรียนด้านนวัตกรรม สิ่งประดิษฐ์ งานสร้างสรรค์ หรืองานวิจัย ระดับ ปวช. ๓ จำนวนนวัตกรรม สิ่งประดิษฐ์ งานวิจัยและโครงการ ๑ ชิ้นงาน ต่อนักเรียน ๓ คน ระดับ ปวส. ๒ จำนวนนวัตกรรม สิ่งประดิษฐ์ งานวิจัยและโครงการ ๑ ชิ้นงาน ต่อนักเรียน ๒ คน ในปีการศึกษา ๒๕๖๒ มีนวัตกรรม สิ่งประดิษฐ์ งานสร้างสรรค์ งานวิจัยของนักเรียน คิดเป็นร้อยละ ๑๐๐ ระดับเกณฑ์ประเมิน ระดับคุณภาพ ดี

๒) จุดเด่น

๑. สถานศึกษามีผลการประเมินศูนย์บ่มเพาะผู้ประกอบการอาชีวศึกษา ระดับชาติ ๕ ดาว ประจำปีงบประมาณ ๒๕๖๒

๒. การสร้างความร่วมมือและสังคมแห่งการเรียนรู้ที่ผ่านมามีอยู่ในระดับคุณภาพดี ซึ่งทุกหน่วยงานที่ได้ ให้ความร่วมมือ ในการการระดมทรัพยากรเพื่อจัดการเรียนการสอน เช่น สถานประกอบการ ครูผู้เชี่ยวชาญตามสาขาวิชาต่างๆ ครู ภูมิปัญญาท้องถิ่น

๓. ผลงานของผู้เรียนด้านนวัตกรรม สิ่งประดิษฐ์ งานสร้างสรรค์ หรืองานวิจัย ระดับ ปวช. ๓ จำนวนนวัตกรรม สิ่ง ประดิษฐ์ งานวิจัยและโครงการ ๑ ชิ้นงาน ต่อนักเรียน ๓ คน ระดับ ปวส. ๒ จำนวนนวัตกรรม สิ่งประดิษฐ์ งาน วิจัยและโครงการ ๑ ชิ้นงาน ต่อนักเรียน ๒ คน ในปีการศึกษา ๒๕๖๒ มีนวัตกรรม สิ่งประดิษฐ์ งานสร้างสรรค์ งานวิจัยของนักเรียน จำนวนโครงการที่นักเรียน นักศึกษาได้ส่งเล่มโครงการ จำนวน ๑๕๗ โครงการ จากเล่ม โครงการทั้งหมดที่ต้องส่ง คิดตามอัตราส่วน จำนวน ๑๑๓ โครงการ คิดเป็นร้อยละ ๑๓๘.๙๔ อยู่ในเกณฑ์ ดี ๔. นวัตกรรม สิ่งประดิษฐ์ งานสร้างสรรค์ งานวิจัยของครู ในปีการศึกษา ๒๕๖๒ มีนวัตกรรม สิ่งประดิษฐ์ งาน สร้างสรรค์ งานวิจัยของครู คิดเป็นร้อยละ ๑๐๐ ระดับเกณฑ์ประเมิน ระดับคุณภาพ ดี

๓) จุดที่ควรพัฒนา

๑. นวัตกรรม สิ่งประดิษฐ์ งานสร้างสรรค์ งานวิจัยของครู ที่ยังไม่เข้าเกณฑ์สำนักงานการวิจัย แห่งชาติ (วช)

๒. ผลงานของผู้เรียนด้านนวัตกรรม สิ่งประดิษฐ์ งานสร้างสรรค์ หรืองานวิจัย ยังไม่ได้รับรางวัลระดับภาค หรือ ระดับชาติ

๓. การพัฒนาศักยภาพของครูผู้สอน ในการร่วมมือกับสถานประกอบการเพื่อให้ได้มาซึ่งทักษะและความรู้ความ สามารถระหว่างครูผู้สอน และครูฝึกในสถานประกอบการที่มีการข้อตกลงร่วมกัน ในการพัฒนาบุคลากรต่อไป

๔) ข้อเสนอแนะเพื่อการพัฒนา

๑. โครงการสร้างสื่อการเรียนรู้จากความรู้และทักษะสาขา
๒. โครงการส่งเสริมการจัดทำสิ่งประดิษฐ์ของคนรุ่นใหม่เพิ่มขึ้นในแต่ละสาขาวิชา

ส่วนที่ ๕

ผลการประเมินคุณภาพการศึกษาของสถานศึกษา

ตามมาตรฐานการอาชีวศึกษา พ.ศ. ๒๕๖๑

ให้สถานศึกษารายงานผลการประเมินคุณภาพการศึกษาของสถานศึกษาตามมาตรฐานการอาชีวศึกษา พ.ศ. ๒๕๖๑ จำนวน ๓ มาตรฐาน ตามระดับการจัดการศึกษาของสถานศึกษา ดังนี้

๕.๑ มาตรฐานที่ ๑ คุณลักษณะของผู้สำเร็จการศึกษาอาชีวศึกษาที่พึงประสงค์

ตารางที่ ๑ ผลการประเมินคุณภาพการศึกษาของสถานศึกษาตามมาตรฐานที่ ๑ ในแต่ละประเด็นการประเมิน

ประเด็นการประเมินที่ ๑ ด้านความรู้			
ข้อการประเมิน	ค่าน้ำหนัก	ค่าคะแนน	คะแนนที่ได้ (ค่าน้ำหนักxค่าคะแนน)
๑.๑ ผลการประเมินมาตรฐานวิชาชีพ	๒๐	๕	๑๐๐
๑.๒ ผลการทดสอบทางการศึกษาระดับชาติด้านอาชีวศึกษา (V-NET)	๓	๔	๑๒
ผลรวมคะแนนที่ได้			๑๑๒
ร้อยละของคะแนน ประเด็นการประเมินที่ ๑ = (ผลรวมคะแนนที่ได้ X ๑๐๐) / ๑๑๕			๙๗.๓๙
ระดับคุณภาพการศึกษาของสถานศึกษา ประเด็นการประเมินที่ ๑ ด้านความรู้			
<input checked="" type="checkbox"/> ยอดเยี่ยม (ร้อยละ ๘๐ ขึ้นไป) <input type="checkbox"/> ดีเลิศ (ร้อยละ ๗๐.๐๐ - ๗๙.๙๙) <input type="checkbox"/> ดี (ร้อยละ ๖๐.๐๐ - ๖๙.๙๙) <input type="checkbox"/> ปานกลาง (ร้อยละ ๕๐.๐๐ - ๕๙.๙๙) <input type="checkbox"/> กำลังพัฒนา (น้อยกว่าร้อยละ ๕๐.๐๐)			

ประเด็นการประเมินที่ ๒ ด้านทักษะและการประยุกต์ใช้			
ข้อการประเมิน	ค่าน้ำหนัก	ค่าคะแนน	คะแนนที่ได้ (ค่าน้ำหนักxค่าคะแนน)
๒.๑ ผู้เรียนมีสมรรถนะในการเป็นผู้ประกอบการหรือการประกอบอาชีพอิสระ	๓	๕	๑๕
๒.๒ ผลการแข่งขันทักษะวิชาชีพ	๒	๓	๖
ผลรวมคะแนนที่ได้			๒๑
ร้อยละของคะแนน ประเด็นการประเมินที่ ๒ = (ผลรวมคะแนนที่ได้ X ๑๐๐) / ๒๕			๘๔.๐๐
ระดับคุณภาพการศึกษาของสถานศึกษา ประเด็นการประเมินที่ ๒ ด้านทักษะและการประยุกต์ใช้			
<input checked="" type="checkbox"/> ยอดเยี่ยม (ร้อยละ ๘๐ ขึ้นไป) <input type="checkbox"/> ดีเลิศ (ร้อยละ ๗๐.๐๐ - ๗๙.๙๙) <input type="checkbox"/> ดี (ร้อยละ ๖๐.๐๐ - ๖๙.๙๙) <input type="checkbox"/> ปานกลาง (ร้อยละ ๕๐.๐๐ - ๕๙.๙๙) <input type="checkbox"/> กำลังพัฒนา (น้อยกว่าร้อยละ ๕๐.๐๐)			

ประเด็นการประเมินที่ ๓ ด้านคุณธรรม จริยธรรม และคุณลักษณะที่พึงประสงค์			
ข้อการประเมิน	ค่าน้ำหนัก	ค่าคะแนน	คะแนนที่ได้ (ค่าน้ำหนักxค่าคะแนน)
๓.๑ การดูแลและแนะแนวผู้เรียน	๒	๓	๖
๓.๒ ผู้เรียนมีคุณลักษณะที่พึงประสงค์	๒	๕	๑๐
๓.๓ การมีงานทำและศึกษาต่อของผู้สำเร็จการศึกษา	๑๕	๔	๖๐
ผลรวมคะแนนที่ได้			๗๖
ร้อยละของคะแนน ประเด็นการประเมินที่ ๓ = (ผลรวมคะแนนที่ได้ X ๑๐๐) / ๙๕			๘๐.๐๐
ระดับคุณภาพการศึกษาของสถานศึกษา ประเด็นการประเมินที่ ๓ ด้านคุณธรรม จริยธรรม และคุณลักษณะที่พึงประสงค์			
<input checked="" type="checkbox"/> ยอดเยี่ยม (ร้อยละ ๘๐ ขึ้นไป) <input type="checkbox"/> ดีเลิศ (ร้อยละ ๗๐.๐๐ – ๗๙.๙๙) <input type="checkbox"/> ดี (ร้อยละ ๖๐.๐๐ – ๖๙.๙๙) <input type="checkbox"/> ปานกลาง (ร้อยละ ๕๐.๐๐ – ๕๙.๙๙) <input type="checkbox"/> กำลังพัฒนา (น้อยกว่าร้อยละ ๕๐.๐๐)			

๕.๒ มาตรฐานที่ ๒ การจัดการอาชีวศึกษา

ตารางที่ ๒ ผลการประเมินคุณภาพการศึกษาของสถานศึกษาตามมาตรฐานที่ ๒ ในแต่ละประเด็นการประเมิน

ประเด็นการประเมินที่ ๑ ด้านหลักสูตรอาชีวศึกษา			
ข้อการประเมิน	ค่าน้ำหนัก	ค่าคะแนน	คะแนนที่ได้ (ค่าน้ำหนักxค่าคะแนน)
๑.๑ การพัฒนาหลักสูตรฐานสมรรถนะอย่างเป็นระบบ	๒	๕	๑๐
๑.๒ การพัฒนาหลักสูตรฐานสมรรถนะ หรือปรับปรุงรายวิชา หรือปรับปรุงรายวิชาเดิม หรือกำหนดรายวิชาเพิ่มเติม	๓	๑	๓
ผลรวมคะแนนที่ได้			๑๓
ร้อยละของคะแนน ประเด็นการประเมินที่ ๑ = (ผลรวมคะแนนที่ได้ X ๑๐๐) / ๒๕			๕๒.๐๐
ระดับคุณภาพการศึกษาของสถานศึกษา ประเด็นการประเมินที่ ๑ ด้านหลักสูตรอาชีวศึกษา			
<input type="checkbox"/> ยอดเยี่ยม (ร้อยละ ๘๐ ขึ้นไป) <input type="checkbox"/> ดีเลิศ (ร้อยละ ๗๐.๐๐ – ๗๙.๙๙) <input type="checkbox"/> ดี (ร้อยละ ๖๐.๐๐ – ๖๙.๙๙) <input checked="" type="checkbox"/> ปานกลาง (ร้อยละ ๕๐.๐๐ – ๕๙.๙๙) <input type="checkbox"/> กำลังพัฒนา (น้อยกว่าร้อยละ ๕๐.๐๐)			

ประเด็นการประเมินที่ ๒ ด้านการจัดการเรียนการสอนอาชีวศึกษา			
ข้อการประเมิน	ค่าน้ำหนัก	ค่าคะแนน	คะแนนที่ได้ (ค่าน้ำหนักxค่าคะแนน)
๒.๑ คุณภาพของแผนการจัดการเรียนรู้สู่การปฏิบัติ	๒	๕	๑๐
๒.๒ การจัดทำแผนการจัดการเรียนรู้สู่การปฏิบัติที่เน้นผู้เรียนเป็นสำคัญ และนำไปใช้ในการจัดการเรียนการสอน	๓	๕	๑๕

ประเด็นการประเมินที่ ๒ ด้านการจัดการเรียนการสอนอาชีวศึกษา			
ข้อการประเมิน	ค่าน้ำหนัก	ค่าคะแนน	คะแนนที่ได้ (ค่าน้ำหนักxค่าคะแนน)
๒.๓ การจัดการเรียนการสอน	๕	๕	๒๕
๒.๔ การบริหารจัดการชั้นเรียน	๓	๕	๑๕
๒.๕ การพัฒนาตนเองและพัฒนาวิชาชีพ	๒	๕	๑๐
๒.๖ การเข้าถึงระบบอินเทอร์เน็ตความเร็วสูงเพื่อการจัดการเรียนการสอนในชั้นเรียน	๒	๑	๒
ผลรวมคะแนนที่ได้			๗๗
ร้อยละของคะแนน ประเด็นการประเมินที่ ๒ = (ผลรวมคะแนนที่ได้ X ๑๐๐) / ๘๕			๙๐.๕๙
ระดับคุณภาพการศึกษาของสถานศึกษา ประเด็นการประเมินที่ ๒ ด้านการจัดการเรียนการสอนอาชีวศึกษา			
<input checked="" type="checkbox"/> ยอดเยี่ยม (ร้อยละ ๘๐ ขึ้นไป) <input type="checkbox"/> ดีเลิศ (ร้อยละ ๗๐.๐๐ - ๗๙.๙๙) <input type="checkbox"/> ดี (ร้อยละ ๖๐.๐๐ - ๖๙.๙๙) <input type="checkbox"/> ปานกลาง (ร้อยละ ๕๐.๐๐ - ๕๙.๙๙) <input type="checkbox"/> กำลังพัฒนา (น้อยกว่าร้อยละ ๕๐.๐๐)			

ประเด็นการประเมินที่ ๓ ด้านการบริหารจัดการ			
ข้อการประเมิน	ค่าน้ำหนัก	ค่าคะแนน	คะแนนที่ได้ (ค่าน้ำหนักxค่าคะแนน)
๓.๑ การบริหารจัดการระบบข้อมูลสารสนเทศเพื่อการบริหารจัดการสถานศึกษา	๕	๕	๒๕
๓.๒ อาคารสถานที่ ห้องเรียน ห้องปฏิบัติการ โรงฝึกงาน หรืองานฟาร์ม	๒	๕	๑๐
๓.๓ ระบบสาธารณูปโภคพื้นฐาน	๒	๕	๑๐
๓.๔ แหล่งเรียนรู้และศูนย์วิทยบริการ	๒	๕	๑๐
๓.๕ ระบบอินเทอร์เน็ตความเร็วสูงเพื่อการใช้งานด้านสารสนเทศภายในสถานศึกษา	๒	๕	๑๐
ผลรวมคะแนนที่ได้			๖๕
ร้อยละของคะแนน ประเด็นการประเมินที่ ๓ = (ผลรวมคะแนนที่ได้ X ๑๐๐) / ๖๕			๑๐๐.๐๐
ระดับคุณภาพการศึกษาของสถานศึกษา ประเด็นการประเมินที่ ๓ ด้านการบริหารจัดการ			
<input checked="" type="checkbox"/> ยอดเยี่ยม (ร้อยละ ๘๐ ขึ้นไป) <input type="checkbox"/> ดีเลิศ (ร้อยละ ๗๐.๐๐ - ๗๙.๙๙) <input type="checkbox"/> ดี (ร้อยละ ๖๐.๐๐ - ๖๙.๙๙) <input type="checkbox"/> ปานกลาง (ร้อยละ ๕๐.๐๐ - ๕๙.๙๙) <input type="checkbox"/> กำลังพัฒนา (น้อยกว่าร้อยละ ๕๐.๐๐)			

ประเด็นการประเมินที่ ๔ ด้านการนำนโยบายสู่การปฏิบัติ			
ข้อการประเมิน	ค่าน้ำหนัก	ค่าคะแนน	คะแนนที่ได้ (ค่าน้ำหนักxค่าคะแนน)

ประเด็นการประเมินที่ ๔ ด้านการนำนโยบายสู่การปฏิบัติ			
ข้อการประเมิน	ค่าน้ำหนัก	ค่าคะแนน	คะแนนที่ได้ (ค่าน้ำหนักxค่าคะแนน)
๔.๑ การจัดการอาชีวศึกษาระบบทวิภาคี	๖	๕	๓๐
ผลรวมคะแนนที่ได้			๓๐
ร้อยละของคะแนน ประเด็นการประเมินที่ ๔ = (ผลรวมคะแนนที่ได้ X ๑๐๐) / ๓๐			๑๐๐.๐๐
ระดับคุณภาพการศึกษาของสถานศึกษา ประเด็นการประเมินที่ ๔ ด้านการนำนโยบายสู่การปฏิบัติ			
<input checked="" type="checkbox"/> ยอดเยี่ยม (ร้อยละ ๘๐ ขึ้นไป) <input type="checkbox"/> ดีเลิศ (ร้อยละ ๗๐.๐๐ - ๗๙.๙๙) <input type="checkbox"/> ดี (ร้อยละ ๖๐.๐๐ - ๖๙.๙๙) <input type="checkbox"/> ปานกลาง (ร้อยละ ๕๐.๐๐ - ๕๙.๙๙) <input type="checkbox"/> กำลังพัฒนา (น้อยกว่าร้อยละ ๕๐.๐๐)			

๕.๓ มาตรฐานที่ ๓ การสร้างสังคมแห่งการเรียนรู้

ตารางที่ ๓ ผลการประเมินคุณภาพการศึกษาของสถานศึกษาตามมาตรฐานที่ ๓ ในแต่ละประเด็นการประเมิน

ประเด็นการประเมินที่ ๑ ด้านความร่วมมือในการสร้างสังคมแห่งการเรียนรู้			
ข้อการประเมิน	ค่าน้ำหนัก	ค่าคะแนน	คะแนนที่ได้ (ค่าน้ำหนักxค่าคะแนน)
๑.๑ การบริหารสถานศึกษาแบบมีส่วนร่วม	๕	๕	๒๕
๑.๒ การระดมทรัพยากรเพื่อจัดการเรียนการสอน	๒	๕	๑๐
๑.๓ การบริการชุมชนและจิตอาสา	๒	๕	๑๐
ผลรวมคะแนนที่ได้			๔๕
ร้อยละของคะแนน ประเด็นการประเมินที่ ๑ = (ผลรวมคะแนนที่ได้ X ๑๐๐) / ๔๕			๑๐๐.๐๐
ระดับคุณภาพการศึกษาของสถานศึกษา ประเด็นการประเมินที่ ๑ ด้านความร่วมมือในการสร้างสังคมแห่งการเรียนรู้			
<input checked="" type="checkbox"/> ยอดเยี่ยม (ร้อยละ ๘๐ ขึ้นไป) <input type="checkbox"/> ดีเลิศ (ร้อยละ ๗๐.๐๐ - ๗๙.๙๙) <input type="checkbox"/> ดี (ร้อยละ ๖๐.๐๐ - ๖๙.๙๙) <input type="checkbox"/> ปานกลาง (ร้อยละ ๕๐.๐๐ - ๕๙.๙๙) <input type="checkbox"/> กำลังพัฒนา (น้อยกว่าร้อยละ ๕๐.๐๐)			

ประเด็นการประเมินที่ ๒ ด้านนวัตกรรม สิ่งประดิษฐ์ งานสร้างสรรค์ งานวิจัย			
ข้อการประเมิน	ค่าน้ำหนัก	ค่าคะแนน	คะแนนที่ได้ (ค่าน้ำหนักxค่าคะแนน)
๒.๑ ผลงานของผู้เรียนด้านนวัตกรรม สิ่งประดิษฐ์ งานสร้างสรรค์ หรืองานวิจัย	๓	๓	๙
ผลรวมคะแนนที่ได้			๙
ร้อยละของคะแนน ประเด็นการประเมินที่ ๒ = (ผลรวมคะแนนที่ได้ X ๑๐๐) / ๑๕			๖๐.๐๐

ประเด็นการประเมินที่ ๒ ด้านนวัตกรรม สิ่งประดิษฐ์ งานสร้างสรรค์ งานวิจัย			
ข้อการประเมิน	ค่าน้ำหนัก	ค่าคะแนน	คะแนนที่ได้ (ค่าน้ำหนักxค่าคะแนน)
ระดับคุณภาพการศึกษาของสถานศึกษา ประเด็นการประเมินที่ ๒ ด้านนวัตกรรม สิ่งประดิษฐ์ งานสร้างสรรค์ งานวิจัย			
<input type="checkbox"/> ยอดเยี่ยม (ร้อยละ ๘๐ ขึ้นไป) <input type="checkbox"/> ดีเลิศ (ร้อยละ ๗๐.๐๐ - ๗๙.๙๙) <input checked="" type="checkbox"/> ดี (ร้อยละ ๖๐.๐๐ - ๖๙.๙๙) <input type="checkbox"/> ปานกลาง (ร้อยละ ๕๐.๐๐ - ๕๙.๙๙) <input type="checkbox"/> กำลังพัฒนา (น้อยกว่าร้อยละ ๕๐.๐๐)			

๕.๔ สรุปผลการประเมินคุณภาพการศึกษาของสถานศึกษาโดยภาพรวม

ตารางที่ ๔ สรุปผลการประเมินคุณภาพการศึกษาของสถานศึกษาโดยภาพรวม

ผลการประเมินคุณภาพการศึกษาของสถานศึกษา ตามมาตรฐานการอาชีวศึกษา พ.ศ.๒๕๖๑	ร้อยละ
มาตรฐานที่ ๑ คุณลักษณะของผู้สำเร็จการศึกษาอาชีวศึกษาที่พึงประสงค์	๘๘.๙๔
ประเด็นที่ ๑.๑ ด้านความรู้	๙๗.๓๙
ประเด็นที่ ๑.๒ ด้านทักษะและการประยุกต์ใช้	๘๔
ประเด็นที่ ๑.๓ ด้านคุณธรรม จริยธรรม และคุณลักษณะที่พึงประสงค์	๘๐
มาตรฐานที่ ๒ การจัดการอาชีวศึกษา	๙๐.๒๔
ประเด็นที่ ๒.๑ ด้านหลักสูตรอาชีวศึกษา	๕๒
ประเด็นที่ ๒.๒ ด้านการจัดการเรียนการสอนอาชีวศึกษา	๙๐.๕๙
ประเด็นที่ ๒.๓ ด้านการบริหารจัดการ	๑๐๐
ประเด็นที่ ๒.๔ ด้านการนำนโยบายสู่การปฏิบัติ	๑๐๐
มาตรฐานที่ ๓ การสร้างสังคมแห่งการเรียนรู้	๙๐
ประเด็นที่ ๓.๑ ด้านความร่วมมือในการสร้างสังคมแห่งการเรียนรู้	๑๐๐
ประเด็นที่ ๓.๒ ด้านนวัตกรรม สิ่งประดิษฐ์ งานสร้างสรรค์ งานวิจัย	๖๐
สรุปผลการประเมินคุณภาพการศึกษาของสถานศึกษา	๘๙.๖๐
ระดับคุณภาพการศึกษาของสถานศึกษา	
<input checked="" type="checkbox"/> ยอดเยี่ยม (ร้อยละ ๘๐ ขึ้นไป) <input type="checkbox"/> ดีเลิศ (ร้อยละ ๗๐.๐๐ - ๗๙.๙๙) <input type="checkbox"/> ดี (ร้อยละ ๖๐.๐๐ - ๖๙.๙๙) <input type="checkbox"/> ปานกลาง (ร้อยละ ๕๐.๐๐ - ๕๙.๙๙) <input type="checkbox"/> กำลังพัฒนา (น้อยกว่าร้อยละ ๕๐.๐๐)	

ส่วนที่ ๖

ผลการประเมินคุณภาพการศึกษาของสถานศึกษาตามบริบทของสถานศึกษาที่กำหนดเพิ่มเติม

สถานศึกษารายงานการประเมินผลและการติดตามตรวจสอบคุณภาพตามมาตรฐานการศึกษาของสถานศึกษาที่กำหนดเพิ่มเติม ในแต่ละมาตรฐานและประเด็นการประเมิน ดังนี้

๖.๑ มาตรฐานที่ ๑ คุณลักษณะของผู้สำเร็จการศึกษาอาชีวศึกษาที่พึงประสงค์

๖.๑.๑ การสำเร็จการศึกษาตามหลักสูตร ให้สถานศึกษารายงานผลสัมฤทธิ์ในการพัฒนาคุณลักษณะของผู้สำเร็จการศึกษาอาชีวศึกษาที่พึงประสงค์การสำเร็จการศึกษาตามหลักสูตร ตามรายการประเมินคุณภาพการศึกษาของสถานศึกษาอาชีวศึกษา ดังนี้

๑) ผลสัมฤทธิ์

ระดับคุณภาพ : ดี

ในปีการศึกษา ๒๕๖๒ มีนักเรียน นักศึกษา ที่สำเร็จศึกษาในระดับ ปวช. จำนวน ๑๔๓ คน คิดเป็นร้อยละ ๕๙.๘๓ และสำเร็จการศึกษาในระดับ ปวส. จำนวน ๑๐๔ คน คิดเป็นร้อยละ ๗๗.๖๑ รวมผู้สำเร็จการศึกษาทั้งระดับ ปวช. และ ปวส. จำนวน ๒๔๗ คน คิดเป็นร้อยละ ๖๖.๒๒

๖.๑.๒ ผ่านเกณฑ์การประเมินมาตรฐานวิชาชีพ ให้สถานศึกษารายงานผลสัมฤทธิ์ในการพัฒนาคุณลักษณะของผู้สำเร็จการศึกษาอาชีวศึกษาที่พึงประสงค์ผ่านเกณฑ์การประเมินมาตรฐานวิชาชีพ ตามรายการประเมินคุณภาพการศึกษาของสถานศึกษาอาชีวศึกษา ดังนี้

๑) ผลสัมฤทธิ์

ระดับคุณภาพ : ยอดเยี่ยม

ในปีการศึกษา ๒๕๖๒ มีนักเรียน นักศึกษา ที่ผ่านการสอบมาตรฐานวิชาชีพในระดับ ปวช. จำนวน ๑๖๖ คน คิดเป็นร้อยละ ๙๓.๒๖ ระดับประเมินคุณภาพอยู่ในระดับ ดี และผ่านการสอบมาตรฐานวิชาชีพในระดับ ปวส. จำนวน ๑๑๘ คน คิดเป็นร้อยละ ๑๐๐ ระดับประเมินคุณภาพอยู่ในระดับ ดี รวมผู้ที่สอบผ่านมาตรฐานวิชาชีพทั้งในระดับ ปวช. และ ปวส. จำนวน ๒๘๔ คน คิดเป็นร้อยละ ๙๕.๙๕

๖.๑.๓ ทักษะวิชาชีพ ทักษะชีวิต และทักษะที่จำเป็นในศตวรรษที่ ๒๑ ให้สถานศึกษารายงานผลสัมฤทธิ์ในการพัฒนาคุณลักษณะของผู้สำเร็จการศึกษาอาชีวศึกษาที่พึงประสงค์ทักษะวิชาชีพ ทักษะชีวิต และทักษะที่จำเป็นในศตวรรษที่ ๒๑ ตามรายการประเมินคุณภาพการศึกษาของสถานศึกษาอาชีวศึกษา ดังนี้

๑) ผลสัมฤทธิ์

ระดับคุณภาพ : ยอดเยี่ยม

ในปีการศึกษา ๒๕๖๒ พบว่าระดับความพึงพอใจของสถานประกอบการ หน่วยงาน ชุมชนที่มีต่อคุณภาพของผู้เรียน คิดเป็นร้อยละ ๙๐.๔๕

๖.๑.๔ คุณธรรม จริยธรรม และค่านิยมที่พึงประสงค์ ให้สถานศึกษารายงานผลสัมฤทธิ์ในการพัฒนาคุณลักษณะของผู้สำเร็จการศึกษาอาชีวศึกษาที่พึงประสงค์คุณธรรม จริยธรรม และค่านิยมที่พึงประสงค์ ตามรายการประเมินคุณภาพการศึกษาของสถานศึกษาอาชีวศึกษา ดังนี้

๑) ผลสัมฤทธิ์**ระดับคุณภาพ : ยอดเยี่ยม**

ในปีการศึกษา ๒๕๖๒ พบว่าระดับความพึงพอใจของสถานประกอบการ หน่วยงาน ชุมชนที่มีต่อคุณภาพของผู้เรียนมีการปฏิบัติตามประเด็นคุณลักษณะที่พึงประสงค์ มีค่าเป็นร้อยละ ๙๒.๙๔

๒) จุดเด่น

๑. ในปีการศึกษา ๒๕๖๒ มีนักเรียน นักศึกษา ที่ผ่านการสอบมาตรฐานวิชาชีพในระดับ ปวช. จำนวน ๑๖๖ คน คิดเป็นร้อยละ ๙๓.๒๖ ระดับประเมินคุณภาพอยู่ในระดับ ดี และผ่านการสอบมาตรฐานวิชาชีพในระดับ ปวส. จำนวน ๑๑๘ คน คิดเป็นร้อยละ ๑๐๐ ระดับประเมินคุณภาพอยู่ในระดับ ดี รวมผู้ที่สอบผ่านมาตรฐานวิชาชีพทั้งในระดับ ปวช. และ ปวส. จำนวน ๒๘๔ คน คิดเป็นร้อยละ ๙๕.๙๕ ระดับของเกณฑ์ประเมินระดับคุณภาพอยู่ในระดับ ดี
๒. ด้านทักษะวิชาชีพ ทักษะชีวิต และทักษะที่จำเป็นในศตวรรษที่ ๒๑ ในปีการศึกษา ๒๕๖๒ พบว่าระดับความพึงพอใจของสถานประกอบการ หน่วยงาน ชุมชนที่มีต่อคุณภาพของผู้เรียน คิดเป็นร้อยละ ๙๐.๔๕ ระดับเกณฑ์ประเมิน ระดับคุณภาพ ดี

๓) จุดที่ควรพัฒนา

๑. ในปีการศึกษา ๒๕๖๒ มีนักเรียน นักศึกษา ที่สำเร็จศึกษาในระดับ ปวช. จำนวน ๑๔๓ คน คิดเป็นร้อยละ ๕๙.๘๓ และสำเร็จการศึกษาในระดับ ปวส. จำนวน ๑๐๔ คน คิดเป็นร้อยละ ๗๗.๖๑ รวมผู้สำเร็จการศึกษาทั้งระดับ ปวช. และ ปวส. จำนวน ๒๔๗ คน คิดเป็นร้อยละ ๖๖.๒๒ ระดับเกณฑ์ประเมิน ระดับคุณภาพ พอใช้

๔) ข้อเสนอแนะเพื่อการพัฒนา

๑. โครงการสถานศึกษาคุณธรรม เพื่อพัฒนานักเรียน ครู และเจ้าหน้าที่ ให้เป็นผู้มีคุณธรรม จริยธรรม พร้อมทั้งจะร่วมกันขับเคลื่อนการพัฒนาประเทศ
๒. โครงการพัฒนาจิต เพื่อพัฒนานักเรียน ครู และเจ้าหน้าที่ให้เป็นผู้มีจิตใจงดงาม คิดและทำในเชิงบวก
๓. โครงการส่งเสริมการสื่อสารด้วยภาษาอังกฤษ เพื่อพัฒนานักเรียนสามารถสื่อสารด้วยภาษาอังกฤษได้

๓. โครงการส่งเสริมการสืบค้นข้อมูลทางอินเทอร์เน็ต เพื่อให้นักเรียนได้สืบค้นข้อมูลตามที่ครูได้มอบหมาย หรือที่
ต้องการรู้

๖.๒ มาตรฐานที่ ๒ การจัดการอาชีวศึกษา

๖.๒.๑ แผนการเรียนตามหลักสูตร ให้สถานศึกษารายงานผลสัมฤทธิ์ในการพัฒนาการจัดการ
อาชีวศึกษาแผนการเรียนตามหลักสูตร ตามรายการประเมินคุณภาพการศึกษาของสถานศึกษาอาชีวศึกษา ดังนี้

๑) ผลสัมฤทธิ์

ระดับคุณภาพ : ยอดเยี่ยม

ในปีการศึกษา ๒๕๖๒ มีครูส่งแผนการเรียนรู้ฐานสมรรถนะบูรณาการหลักปรัชญาของ
เศรษฐกิจพอเพียงทุกรายวิชา ภาคเรียนที่ ๑ ปีการศึกษา ๒๕๖๒ จำนวน ๓๖ คน คิดเป็นร้อยละ
๑๐๐ และภาคเรียนที่ ๒ ปีการศึกษา ๒๕๖๒ จำนวน ๓๖ คน คิดเป็นร้อยละ ๑๐๐

๖.๒.๒ การพัฒนาหลักสูตรฐานสมรรถนะ ให้สถานศึกษารายงานผลสัมฤทธิ์ในการพัฒนาการจัดการ
อาชีวศึกษาการพัฒนาหลักสูตรฐานสมรรถนะ ตามรายการประเมินคุณภาพการศึกษาของสถานศึกษาอาชีวศึกษา
ดังนี้

๑) ผลสัมฤทธิ์

ระดับคุณภาพ : ยอดเยี่ยม

ในปีการศึกษา สาขาวิชาที่มีการพัฒนาหลักสูตรฐานสมรรถนะ ปีการศึกษา ๒๕๖๒ คิดเป็นร้อยละ
๑๐๐

๖.๒.๓ การจัดการเรียนการสอนรายวิชา ให้สถานศึกษารายงานผลสัมฤทธิ์ในการพัฒนาการจัดการ
อาชีวศึกษาการจัดการเรียนการสอนรายวิชา ตามรายการประเมินคุณภาพการศึกษาของสถานศึกษาอาชีวศึกษา
ดังนี้

๑) ผลสัมฤทธิ์

ระดับคุณภาพ : ยอดเยี่ยม

ในปีการศึกษา ๒๕๖๒ มีครูที่มีวุฒิการศึกษาตรงตามสาขาวิชา คิดเป็นร้อยละ ๑๐๐

๖.๒.๔ การพัฒนาครู ให้สถานศึกษารายงานผลสัมฤทธิ์ในการพัฒนาการจัดการอาชีวศึกษาการพัฒนา
ครู ตามรายการประเมินคุณภาพการศึกษาของสถานศึกษาอาชีวศึกษา ดังนี้

๑) ผลสัมฤทธิ์

ระดับคุณภาพ : ยอดเยี่ยม

ในปีการศึกษา ๒๕๖๒ มีครูเข้าร่วมการประชุม อบรม สัมมนา ทางวิชาการ ศึกษาดูงาน เข้า
ร่วมโครงการแลกเปลี่ยนครูกับสถานศึกษาอื่นภายนอกองค์กรอย่างต่อเนื่อง คิดเป็นร้อยละ

๑๐๐

๖.๒.๕ การบริหารจัดการบุคลากร ให้สถานศึกษารายงานผลสัมฤทธิ์ในการพัฒนาการจัดการอาชีวศึกษาการบริหารจัดการบุคลากร ตามรายการประเมินคุณภาพการศึกษาของสถานศึกษาอาชีวศึกษา ดังนี้

๑) ผลสัมฤทธิ์

ระดับคุณภาพ : ยอดเยี่ยม

ในปีการศึกษา ๒๕๖๒ มีการจัดการคุณภาพในการพัฒนาบุคลากรทางการศึกษา คิดเป็นร้อยละ ๑๐๐

๖.๒.๖ การบริหารจัดการสภาพแวดล้อม ภูมิทัศน์ ให้สถานศึกษารายงานผลสัมฤทธิ์ในการพัฒนาการจัดการอาชีวศึกษาการบริหารจัดการสภาพแวดล้อม ภูมิทัศน์ ตามรายการประเมินคุณภาพการศึกษาของสถานศึกษาอาชีวศึกษา ดังนี้

๑) ผลสัมฤทธิ์

ระดับคุณภาพ : ยอดเยี่ยม

สถานศึกษาจัดสภาพแวดล้อม ภูมิทัศน์ให้มีความสะอาด ร่มรื่น มีความปลอดภัย เหมาะสมกับบริบทของสถานศึกษาและการใช้งาน และมีการพัฒนาดูแลสภาพแวดล้อม ภูมิทัศน์ ของสถานศึกษาให้เอื้อต่อการจัดการเรียนรู้ เพียงพอต่อปริมาณผู้เรียน รวมถึงเครื่องมือและอุปกรณ์ที่ใช้ในการเรียนการสอน

๖.๒.๗ การบริหารจัดการอาคารสถานที่ ห้องปฏิบัติการ ห้องเรียน และโรงฝึกงาน ให้สถานศึกษารายงานผลสัมฤทธิ์ในการพัฒนาการจัดการอาชีวศึกษาการบริหารจัดการอาคารสถานที่ ห้องปฏิบัติการ ห้องเรียน และโรงฝึกงาน ตามรายการประเมินคุณภาพการศึกษาของสถานศึกษาอาชีวศึกษา ดังนี้

๑) ผลสัมฤทธิ์

ระดับคุณภาพ : ยอดเยี่ยม

สถานศึกษาดำเนินการพัฒนาและดูแลสภาพแวดล้อม ภูมิทัศน์ อาคารสถานที่ ห้องเรียน ห้องปฏิบัติการ แหล่งการเรียนรู้ โรงฝึกงาน หรืองานฟาร์ม และสิ่งอำนวยความสะดวกให้มีความพร้อมและเพียงพอต่อการใช้งานของ ผู้เรียนหรือผู้รับบริการ เอื้อต่อการจัดการเรียนรู้ สอดคล้องกับบริบทของสถานศึกษา

๖.๒.๘ การบริหารจัดการศูนย์วิทยบริการ สื่อการเรียนรู้ แหล่งเรียนรู้ และเทคโนโลยีสารสนเทศ ให้สถานศึกษารายงานผลสัมฤทธิ์ในการพัฒนาการจัดการอาชีวศึกษาการบริหารจัดการศูนย์วิทยบริการ สื่อการเรียนรู้ แหล่งเรียนรู้ และเทคโนโลยีสารสนเทศ ตามรายการประเมินคุณภาพการศึกษาของสถานศึกษาอาชีวศึกษา ดังนี้

๑) ผลสัมฤทธิ์

ระดับคุณภาพ : ยอดเยี่ยม

สถานศึกษามีแผนงาน โครงการในการพัฒนาดูแลศูนย์วิทยบริการ สื่อการเรียนรู้ แหล่งเรียนรู้ และเทคโนโลยีสารสนเทศ โดยการมีส่วนร่วมของครู นักเรียน นักศึกษา และบุคลากรทางการศึกษาทุกคน

๖.๒.๙ การบริหารจัดการครุภัณฑ์ของสถานศึกษา ให้สถานศึกษารายงานผลสัมฤทธิ์ในการพัฒนาการจัดการอาชีวศึกษาการบริหารจัดการครุภัณฑ์ของสถานศึกษา ตามรายการประเมินคุณภาพการศึกษาของสถานศึกษาอาชีวศึกษา ดังนี้

๑) ผลสัมฤทธิ์**ระดับคุณภาพ : ดีเลิศ**

ระดับคุณภาพในการสำหรับการจัดหา การซ่อมแซม หรือการปรับปรุงครุภัณฑ์ ผลการประเมินอยู่ในระดับ ๔.๑๖

๖.๒.๑๐ การบริหารจัดการงบประมาณของสถานศึกษา ให้สถานศึกษารายงานผลสัมฤทธิ์ในการพัฒนาการจัดการอาชีวศึกษาการบริหารจัดการงบประมาณของสถานศึกษา ตามรายการประเมินคุณภาพการศึกษาของสถานศึกษาอาชีวศึกษา ดังนี้

๑) ผลสัมฤทธิ์**ระดับคุณภาพ : ดี**

ความพึงพอใจต่อการใช้งบประมาณของสถานศึกษา และมีการควบคุมการใช้งบประมาณของสถานศึกษา โดยครู และบุคลากรทางการศึกษา อยู่ที่ ๓.๕๑ ระดับความพึงพอใจอยู่ในระดับ ดี

๖.๒.๑๑ การบริหารจัดการการควบคุมภายในและการบริหารความเสี่ยง ให้สถานศึกษารายงานผลสัมฤทธิ์ในการพัฒนาการจัดการอาชีวศึกษาการบริหารจัดการการควบคุมภายในและการบริหารความเสี่ยง ตามรายการประเมินคุณภาพการศึกษาของสถานศึกษาอาชีวศึกษา ดังนี้

๑) ผลสัมฤทธิ์**ระดับคุณภาพ : ดีเลิศ**

สถานศึกษามีกระบวนการจัดการควบคุมภายในและการบริหารความเสี่ยง ตลอดจนการประเมินผลการดำเนินงาน และการรายงานผลการดำเนินงานประจำปีงบประมาณ และได้มีการวิเคราะห์ จัดทำแบบโครงการบริหารความเสี่ยง ที่สำคัญอย่างน้อย ๕ ด้านได้แก่ ด้านความปลอดภัย ด้านการทะเลาะวิวาท ด้านสิ่งเสพติด ด้านสังคม ด้านการพนันและการมั่วสุม โดยมีส่วนร่วมของครู และบุคลากรทางการศึกษาในแต่ละสาขา ผู้ปกครอง อยู่ในระดับคุณภาพ ดี

๖.๒.๑๒ การบริหารจัดการสถานศึกษาตามนโยบายสำคัญที่หน่วยงานต้นสังกัดมอบหมาย ให้
สถานศึกษารายงานผลสัมฤทธิ์ในการพัฒนาการจัดการอาชีวศึกษาการบริหารจัดการสถานศึกษาตามนโยบายสำคัญ
ที่หน่วยงานต้นสังกัดมอบหมาย ตามรายการประเมินคุณภาพการศึกษาของสถานศึกษาอาชีวศึกษา ดังนี้

๑) ผลสัมฤทธิ์

ระดับคุณภาพ : ยอดเยี่ยม

จำนวนโครงการทั้งหมด ปีการศึกษา ๒๕๖๒ จำนวน ๔๐ โครงการ จำนวนโครงการที่
ดำเนินการเสร็จเรียบร้อย ปีการศึกษา ๒๕๖๒ จำนวน ๓๖ โครงการ คิดเป็นร้อยละ
๙๐ อยู่ในระดับ ดี

๒) จุดเด่น

๑. แผนการเรียนตามหลักสูตร ในปีการศึกษา ๒๕๖๒ มีครูส่งแผนการเรียนรู้ฐานสมรรถนะ
บูรณาการหลักปรัชญาของเศรษฐกิจพอเพียงทุกรายวิชา ภาคเรียนที่ ๑ ปีการศึกษา ๒๕๖๒ จำนวน ๓๖ คน คิด
เป็นร้อยละ ๑๐๐ และภาคเรียนที่ ๒ ปีการศึกษา ๒๕๖๒ จำนวน ๓๖ คน คิดเป็นร้อยละ ๑๐๐ ระดับเกณฑ์
ประเมิน ระดับคุณภาพ ดี
๒. การจัดการเรียนการสอนรายวิชา ในปีการศึกษา ๒๕๖๒ มีครูที่มีวุฒิการศึกษาตรงตามสาขาวิชา คิดเป็นร้อยละ
๑๐๐ ระดับเกณฑ์ประเมิน ระดับคุณภาพ ดี
๓. การพัฒนาครู ในปีการศึกษา ๒๕๖๒ มีครูเข้าร่วมการประชุม อบรม สัมมนา ทางวิชาการ ศึกษาดูงาน เข้าร่วม
โครงการแลกเปลี่ยนครูกับสถานศึกษาอื่นภายนอกองค์กรอย่างต่อเนื่อง คิดเป็นร้อยละ ๑๐๐ ระดับเกณฑ์
ประเมิน ระดับคุณภาพ ดี
๔. การบริหารจัดการบุคลากร ในปีการศึกษา ๒๕๖๒ มีการจัดการคุณภาพในการพัฒนาบุคลากรทางการศึกษา
คิดเป็นร้อยละ ๑๐๐ ระดับเกณฑ์ประเมิน ระดับคุณภาพ ดี
๕. การบริหารจัดการศูนย์วิทยบริการ สื่อการเรียนรู้ แหล่งเรียนรู้ และเทคโนโลยีสารสนเทศ ในปีการศึกษา ๒๕๖๒
ระดับคุณภาพในการพัฒนาดูแลศูนย์วิทยบริการ สื่อการเรียนรู้ แหล่งเรียนรู้ และเทคโนโลยีสารสนเทศ ระดับ
เกณฑ์ประเมิน ระดับคุณภาพ ดี

๓) จุดที่ควรพัฒนา

๑. การพัฒนาหลักสูตรฐานสมรรถนะ ในปีการศึกษา สาขาวิชาที่มีการพัฒนาหลักสูตร
ฐานสมรรถนะ ภาคเรียนที่ ๑ ปีการศึกษา ๒๕๖๑ คิดเป็นร้อยละ ๓๓.๓๓ และภาคเรียนที่ ๒ ปีการศึกษา ๒๕๖๑
คิดเป็นร้อยละ ๓๓.๓๓ ระดับเกณฑ์ประเมิน ระดับคุณภาพ ปรับปรุง

๔) ข้อเสนอแนะเพื่อการพัฒนา

๑. โครงการปรับปรุงแผนการเรียน เพื่อปรับปรุงแผนการเรียนทุกแผนกวิชาและทุกระดับที่
เน้นสมรรถนะของผู้เรียน

๒. โครงการครูดีมีคุณภาพ เพื่อจัดครูผู้สอนที่มีวุฒิการศึกษาและความรู้ความสามารถ ตรงตามแผนวิชาที่สอน
๓. โครงการคุณภาพการจัดการเรียนการสอน เพื่อให้ครูผู้สอนทุกคนได้จัดการเรียนการสอนอย่างมืออาชีพ ที่มีคุณภาพ
๔. โครงการพัฒนาความรู้และทักษะในสาขาวิชาที่รับผิดชอบ
๕. โครงการส่งเสริมการสื่อสารด้วยภาษาอังกฤษ

๖.๓ มาตรฐานที่ ๓ การสร้างสังคมแห่งการเรียนรู้

๖.๓.๑ ความร่วมมือกับเครือข่ายเพื่อพัฒนาผู้เรียนและคนในชุมชนสู่สังคมแห่งการเรียนรู้ ให้สถานศึกษารายงานผลสัมฤทธิ์ในการพัฒนาการสร้างสังคมแห่งการเรียนรู้ความร่วมมือกับเครือข่ายเพื่อพัฒนาผู้เรียนและคนในชุมชนสู่สังคมแห่งการเรียนรู้ ตามรายการประเมินคุณภาพการศึกษาของสถานศึกษาอาชีวศึกษา ดังนี้

๑) ผลสัมฤทธิ์

ระดับคุณภาพ : ยอดเยี่ยม

ในปีการศึกษา ๒๕๖๒ การระดมทรัพยากรในการจัดการอาชีวศึกษา กับเครือข่ายทั้งในประเทศและนอกประเทศ

๖.๓.๒ นวัตกรรม สิ่งประดิษฐ์ งานสร้างสรรค์ งานวิจัยของครู ให้สถานศึกษารายงานผลสัมฤทธิ์ในการพัฒนาการสร้างสังคมแห่งการเรียนรู้ นวัตกรรม สิ่งประดิษฐ์ งานสร้างสรรค์ งานวิจัยของครู ตามรายการประเมินคุณภาพการศึกษาของสถานศึกษาอาชีวศึกษา ดังนี้

๑) ผลสัมฤทธิ์

ระดับคุณภาพ : ยอดเยี่ยม

ครูผู้สอนที่ทำวิจัย เพื่อพัฒนาคุณภาพจัดการเรียนรู้และแก้ปัญหาการจัดการเรียนรู้ คิดเป็นร้อยละ ๑๐๐

๖.๓.๓ นวัตกรรม สิ่งประดิษฐ์ งานสร้างสรรค์ งานวิจัยของนักเรียน ให้สถานศึกษารายงานผลสัมฤทธิ์ในการพัฒนาการสร้างสังคมแห่งการเรียนรู้ นวัตกรรม สิ่งประดิษฐ์ งานสร้างสรรค์ งานวิจัยของนักเรียน ตามรายการประเมินคุณภาพการศึกษาของสถานศึกษาอาชีวศึกษา ดังนี้

๑) ผลสัมฤทธิ์

ระดับคุณภาพ : ยอดเยี่ยม

จำนวนโครงการที่นักเรียน นักศึกษาได้ส่งเล่มโครงการ จำนวน ๑๕๗ โครงการ จากเล่มโครงการทั้งหมดที่ต้องส่ง คิดตามอัตราส่วน จำนวน ๑๑๓ โครงการ คิดเป็นร้อยละ ๑๐๐

๖.๓.๔ ด้านการบ่มเพาะผู้ประกอบการอาชีวศึกษา ให้สถานศึกษารายงานผลสัมฤทธิ์ในการพัฒนาการสร้างสังคมแห่งการเรียนรู้ด้านการบ่มเพาะผู้ประกอบการอาชีวศึกษา ตามรายการประเมินคุณภาพการ

ศึกษาของสถานศึกษาอาชีวศึกษา ดังนี้

๑) ผลสัมฤทธิ์

ระดับคุณภาพ : ยอดเยี่ยม

ผลการประเมินศูนย์บ่มเพาะผู้ประกอบการอาชีวศึกษา ได้รับรางวัลระดับ ๕ ดาว

๒) จุดเด่น

๑. สถานศึกษามีผลการประเมินศูนย์บ่มเพาะผู้ประกอบการอาชีวศึกษา ระดับชาติ ๕ ดาว ประจำปีงบประมาณ ๒๕๖๒
๒. การสร้างความร่วมมือและสังคมแห่งการเรียนรู้ที่ผ่านมาอยู่ในระดับคุณภาพดี ซึ่งทุกหน่วยงานที่ให้ ความร่วมมือในการการระดมทรัพยากรเพื่อจัดการเรียนการสอน เช่น สถานประกอบการ ครูผู้เชี่ยวชาญตามสาขาวิชาต่างๆ ครู ภูมิปัญญาท้องถิ่น
๓. ผลงานของผู้เรียนด้านนวัตกรรม สิ่งประดิษฐ์ งานสร้างสรรค์ หรืองานวิจัย ระดับ ปวช. ๓ จำนวนนวัตกรรม สิ่งประดิษฐ์ งานวิจัยและโครงการ ๑ ชิ้นงาน ต่อนักเรียน ๓ คน ระดับ ปวส. ๒ จำนวนนวัตกรรม สิ่งประดิษฐ์ งานวิจัยและโครงการ ๑ ชิ้นงาน ต่อนักเรียน ๒ คน ในปีการศึกษา ๒๕๖๒ มีนวัตกรรม สิ่งประดิษฐ์ งานสร้างสรรค์ งานวิจัยของนักเรียน จำนวนโครงการที่นักเรียน นักศึกษาได้ส่งเล่มโครงการ จำนวน ๑๕๗ โครงการ จากเล่มโครงการทั้งหมดที่ต้องส่ง คิดตามอัตราส่วน จำนวน ๑๑๓ โครงการ คิดเป็นร้อยละ ๑๓๘.๙๔ อยู่ในเกณฑ์ ดี
๔. นวัตกรรม สิ่งประดิษฐ์ งานสร้างสรรค์ งานวิจัยของครู ในปีการศึกษา ๒๕๖๒ มีนวัตกรรม สิ่งประดิษฐ์ งานสร้างสรรค์ งานวิจัยของครู คิดเป็นร้อยละ ๑๐๐ ระดับเกณฑ์ประเมิน ระดับคุณภาพ ดี

๓) จุดที่ควรพัฒนา

๑. นวัตกรรม สิ่งประดิษฐ์ งานสร้างสรรค์ งานวิจัยของครู ที่ยังไม่เข้าเกณฑ์สำนักงานการวิจัยแห่งชาติ (วช)
๒. ผลงานของผู้เรียนด้านนวัตกรรม สิ่งประดิษฐ์ งานสร้างสรรค์ หรืองานวิจัย ยังไม่ได้รับรางวัลระดับภาค หรือระดับชาติ
๓. การพัฒนาศักยภาพของครูผู้สอน ในการร่วมมือกับสถานประกอบการเพื่อให้ได้มาซึ่งทักษะและความรู้ความสามารถระหว่างครูผู้สอน และครูฝึกในสถานประกอบการที่มีการข้อตกลงร่วมกัน ในการพัฒนาบุคลากรต่อไป

๔) ข้อเสนอแนะเพื่อการพัฒนา

๑. โครงการสร้างสื่อการเรียนรู้จากความรู้และทักษะสาขา
๒. โครงการส่งเสริมการจัดทำสิ่งประดิษฐ์ของคนรุ่นใหม่เพิ่มขึ้นในแต่ละสาขาวิชา

ส่วนที่ ๗

แผนพัฒนาการจัดการศึกษาของสถานศึกษา

ให้สถานศึกษานำผลการประเมินและการติดตามตรวจสอบคุณภาพการศึกษาของสถานศึกษา มาศึกษา วิเคราะห์เพื่อกำหนดแผนพัฒนาระดับคุณภาพการจัดการศึกษาของสถานศึกษาให้เพิ่มขึ้น โดยมีเป้าหมายในการ พัฒนาคุณภาพสถานศึกษาให้อยู่ในระดับคุณภาพ “ยอดเยี่ยม” รายละเอียดดังนี้

มาตรฐานและประเด็นการประเมิน	แผนพัฒนาเพื่อยกระดับคุณภาพการจัดการศึกษาของสถานศึกษา (แผนงาน โครงการ กิจกรรม)
มาตรฐานที่ ๑ คุณลักษณะของผู้สำเร็จการศึกษาอาชีวศึกษาที่พึงประสงค์	
๑.๑ ด้านความรู้	๑. ๑. โครงการจัดสอบมาตรฐานวิชาชีพ ประจำปีการศึกษา ๒๕๖๒ ๒. โครงการจัดการทดสอบทางการศึกษาแห่งชาติด้านอาชีวศึกษา ปี ๒๕๖๒ (V-net)
๑.๒ ด้านทักษะและการประยุกต์ใช้	๑. ๑. โครงการมหกรรมอาชีวศึกษาจังหวัดแม่ฮ่องสอน
๑.๓ ด้านคุณธรรม จริยธรรม และคุณลักษณะที่พึงประสงค์	๑. ๑. กิจกรรมการอบรมคุณธรรม จริยธรรม จรรยาบรรณวิชาชีพ พฤติกรรม ลักษณะนิสัยและทักษะทางปัญญา โครงการ ๕ ดี ๕ เก่ง
๑.๑๑ การสำเร็จการศึกษาตามหลักสูตร	๑. ๑. โครงการจัดสอบมาตรฐานวิชาชีพ ประจำปีการศึกษา ๒๕๖๒
๑.๑๒ ผ่านเกณฑ์การประเมินมาตรฐานวิชาชีพ	๑. ๑. โครงการจัดการทดสอบทางการศึกษาแห่งชาติด้านอาชีวศึกษา ปี ๒๕๖๒ (V-net)
๑.๒๑ ทักษะวิชาชีพ ทักษะชีวิต และทักษะที่จำเป็นในศตวรรษที่ ๒๑	๑. ๑. โครงการมหกรรมอาชีวศึกษาจังหวัดแม่ฮ่องสอน
๑.๓๑ คุณธรรม จริยธรรม และค่านิยมที่พึงประสงค์	๑. ๑. กิจกรรมการอบรมคุณธรรม จริยธรรม จรรยาบรรณวิชาชีพ พฤติกรรม ลักษณะนิสัยและทักษะทางปัญญา โครงการ ๕ ดี ๕ เก่ง
มาตรฐานที่ ๒ การจัดการอาชีวศึกษา	
๒.๑ ด้านหลักสูตรอาชีวศึกษา	๑. ๑. การพัฒนาหลักสูตรรายวิชาในสาขางานหรือรายวิชาร่วมกับสถานประกอบการ ๒. โครงการประชุมเชิงปฏิบัติการ แนวทางการจัดกระบวนกรเรียนการสอนอาชีวศึกษาระบบทวิภาคี ร่วมกับสถานประกอบการ การเชิญเกียรติสถานประกอบการ และสร้างความร่วมมือกับภาครัฐและเอกชน

มาตรฐานและประเด็นการประเมิน	แผนพัฒนาเพื่อยกระดับคุณภาพการจัดการศึกษาของสถานศึกษา (แผนงาน โครงการ กิจกรรม)
๒.๒ ด้านการจัดการเรียนการสอนอาชีวศึกษา	๑. ๑. การส่งแผนการสอน ประจำปีภาคเรียน ๑/๒๕๖๒ และ ๒/๒๕๖๒ ๒. การจัดทำแผนการจัดการเรียนรู้สู่การปฏิบัติที่เน้นผู้เรียนเป็นสำคัญ ๓. โครงการอบรมเชิงปฏิบัติการ เรื่องการจัดทำแผนพัฒนาตนเอง (ID PLAN) และการขับเคลื่อน กระบวนการชุมชนการเรียนรู้ทางวิชาชีพ (Professional Learning Community : PLC) และการจัดทำแผนการสอนเน้นสมรรถนะให้กับครูผู้สอน
๒.๓ ด้านการบริหารจัดการ	๑. ๑. โครงการพัฒนาและดูแลสภาพแวดล้อม ภูมิทัศน์ อาคารสถานที่ ห้องเรียน ห้องปฏิบัติการ แหล่งการเรียนรู้ โรงฝึกงานหรืองานฟาร์ม ๒. ดำเนินการพัฒนาดูแลการใช้ศูนย์วิทยบริการ สื่อการเรียนรู้ แหล่งเรียนรู้ และเทคโนโลยีสารสนเทศ เพื่อรองรับการจัดตั้งศูนย์การศึกษาภาษาและเทคโนโลยี
๒.๔ ด้านการนำนโยบายสู่การปฏิบัติ	๑. ๑. โครงการศึกษาเรียนรู้งานก่อสร้าง ๒. โครงการร่วมสร้างจิตสำนึก อุทมการณ์ ความรักชาติ ประจำปีงบประมาณ ๒๕๖๒ ๓. โครงการพัฒนาแหล่งเรียนรู้งานก่อสร้างด้วยหลักปรัชญาของเศรษฐกิจพอเพียง
๒.๑๑ แผนการเรียนตามหลักสูตร	๑. ๑. การพัฒนาหลักสูตรรายวิชาในสาขางานหรือรายวิชาร่วมกับสถานประกอบการ
๒.๑๒ การพัฒนาหลักสูตรฐานสมรรถนะ	๑. ๑. โครงการประชุมเชิงปฏิบัติการ แนวทางการจัดกระบวนกรเรียนการสอนอาชีวศึกษาระบบทวิภาคี ร่วมกับสถานประกอบการ การเชิดชูเกียรติสถานประกอบการ และสร้างความร่วมมือกับภาครัฐและเอกชน
๒.๒๑ การจัดการเรียนการสอนรายวิชา	๑. ๑. การส่งแผนการสอน ประจำปีภาคเรียน ๑/๒๕๖๒ และ ๒/๒๕๖๒ ๒. การจัดทำแผนการจัดการเรียนรู้สู่การปฏิบัติที่เน้นผู้เรียนเป็นสำคัญ
๒.๒๒ การพัฒนาครู	๑. ๑. โครงการอบรมเชิงปฏิบัติการ เรื่องการจัดทำแผนพัฒนาตนเอง (ID PLAN) และการขับเคลื่อน กระบวนการชุมชนการเรียนรู้ทางวิชาชีพ (Professional Learning Community : PLC) และการจัดทำแผนการสอนเน้นสมรรถนะให้กับครูผู้สอน
๒.๓๑ การบริหารจัดการบุคลากร	๑. ๑. โครงการพัฒนาบุคลากรประจำปีการศึกษา ๒๕๖๒
๒.๓๒ การบริหารจัดการสภาพแวดล้อม ภูมิทัศน์	๑. ๑. โครงการพัฒนาและดูแลสภาพแวดล้อม ภูมิทัศน์ อาคารสถานที่ ห้องเรียน ห้องปฏิบัติการ แหล่งการเรียนรู้ โรงฝึกงานหรืองานฟาร์ม

มาตรฐานและประเด็นการประเมิน	แผนพัฒนาเพื่อยกระดับคุณภาพการจัดการศึกษาของสถานศึกษา (แผนงาน โครงการ กิจกรรม)
๒.๓๓ การบริหารจัดการอาคารสถานที่ ห้องปฏิบัติการ ห้องเรียน และโรงฝึกงาน	๑. ๑. โครงการพัฒนาและดูแลสภาพแวดล้อม ภูมิทัศน์ อาคารสถานที่ ห้องเรียน ห้องปฏิบัติการ แหล่งการเรียนรู้ โรงฝึกงานหรืองานฟาร์ม
๒.๓๔ การบริหารจัดการศูนย์วิทยบริการ สื่อการเรียนรู้ แหล่งเรียนรู้ และเทคโนโลยีสารสนเทศ	๑. ๑. ดำเนินการพัฒนาดูแลการใช้ศูนย์วิทยบริการ สื่อการเรียนรู้ แหล่งเรียนรู้ และเทคโนโลยีสารสนเทศ เพื่อรองรับการจัดตั้งศูนย์การศึกษาภาษาและเทคโนโลยี
๒.๓๕ การบริหารจัดการครุภัณฑ์ของสถานศึกษา	๑. ๑. โครงการจัดหา ซ่อมแซม หรือการปรับปรุงครุภัณฑ์
๒.๓๖ การบริหารจัดการงบประมาณของสถานศึกษา	๑. ๑. แผนพัฒนาการจัดการศึกษา ปีงบประมาณ ๒๕๖๒
๒.๓๗ การบริหารจัดการการควบคุมภายในและการบริหารความเสี่ยง	๑. ๑. โครงการประกวดดนตรีไทยสากล ด้านยาเสพติด ๒. โครงการตรวจปัสสาวะและหาสารเสพติดของนักเรียน นักศึกษา
๒.๔๑ การบริหารจัดการสถานศึกษาตามนโยบายสำคัญที่หน่วยงานต้นสังกัดมอบหมาย	๑. ๑. โครงการศึกษาเรียนรู้งานก่อสร้าง ๒. โครงการร่วมสร้างจิตสำนึก อุดมการณ์ ความรักชาติ ประจำปีงบประมาณ ๒๕๖๒ ๓. โครงการพัฒนาแหล่งเรียนรู้งานก่อสร้างด้วยหลักปรัชญาของเศรษฐกิจพอเพียง
มาตรฐานที่ ๓ การสร้างสังคมแห่งการเรียนรู้	
๓.๑ ด้านความร่วมมือในการสร้างสังคมแห่งการเรียนรู้	๑. ๑. การพัฒนาหลักสูตรรายวิชา โดยร่วมกับสถานประกอบการ ๒. การจัดการเรียนการสอนระยะสั้น ๓. การจัดประเมินมาตรฐานวิชาชีพสำหรับผู้เรียนในหลักสูตร ปวช. และ ปวส. ๔. โครงการศึกษาเรียนรู้งานก่อสร้าง ๕. โครงการศึกษาดูงานตามรอยพระยุคลบาท ประจำปีการศึกษา ๒๕๖๒ ๖. โครงการส่งเสริมความรู้และการสร้างพื้นฐานการเรียนรู้ภูมิปัญญาท้องถิ่น การต้องลายปานซอย (ช่วงที่ ๒) ๗. โครงการส่งเสริม พัฒนา ปรับปรุง การสร้างเอกลักษณ์ ภูมิปัญญาท้องถิ่น วัฒนธรรมและสิ่งแวดล้อม ประจำปีการศึกษา ๒๕๖๒ ๘. โครงการพัฒนาแหล่งเรียนรู้งานก่อสร้างด้วยหลักปรัชญาของเศรษฐกิจพอเพียง ๙. โครงการสัมมนาความรู้เกี่ยวกับการป้องกันและแก้ไขปัญหายาเสพติดในสถานศึกษา ๑๐. โครงการจัดทำแผนยุทธศาสตร์ ๕ ปี ของสถานศึกษา
๓.๒ ด้านนวัตกรรม สิ่งประดิษฐ์ งานสร้างสรรค์ งานวิจัย	๑. ๑. รายงานการวิจัยในชั้นเรียนของครูผู้สอน
๓.๑๑ ความร่วมมือกับเครือข่ายเพื่อพัฒนาผู้เรียนและคนในชุมชนสู่สังคมแห่งการเรียนรู้	๑. ๑. โครงการประกวดโครงงานวิทย์ ๒. โครงการประกวดสิ่งประดิษฐ์คนรุ่นใหม่ ปี ๒๕๖๒ ๓. โครงการวันวิทยาศาสตร์
๓.๒๑ นวัตกรรม สิ่งประดิษฐ์ งานสร้างสรรค์ งานวิจัยของครู	๑. ๑. รายงานการวิจัยในชั้นเรียนของครูผู้สอน

มาตรฐานและประเด็นการประเมิน	แผนพัฒนาเพื่อยกระดับคุณภาพการจัดการศึกษาของสถานศึกษา (แผนงาน โครงการ กิจกรรม)
๓.๒๒ นวัตกรรม สิ่งประดิษฐ์ งานสร้างสรรค์ งานวิจัยของนักเรียน	๑. ๑. โครงการประกวดโครงงานวิทย์ ๒. โครงการประกวดสิ่งประดิษฐ์คนรุ่นใหม่ ปี ๒๕๖๒ ๓. โครงการวันวิทยาศาสตร์
๓.๓๑ ด้านการบ่มเพาะผู้ประกอบการอาชีวศึกษา	๑. ๑. โครงการอบรมส่งเสริมพัฒนาศักยภาพผู้เรียนด้านการเป็นผู้ประกอบการ (เขียนแผนธุรกิจ) ๒. โครงการศึกษาดูงานบ่มเพาะผู้ประกอบการอาชีวศึกษา ประจำปี ๒๕๖๒ ๓. โครงการหารายได้ระหว่างเรียน ๔. โครงการนวมินคอฟฟี่ ๕. โครงการนวมินทร์เซอร์วิส ปี ๒๕๖๒ ๖. โครงการน้ำพริกกากหมู สมุนไพร ๗. โครงการพืชผักสมาร์ตฟาร์ม ๘. โครงการผู้บ่าวสกรีน ๙. โครงการ ส.คลินิก เจริญยนต์ ๑๐. โครงการลายไตเซอร์วิส ๑๑. โครงการ@ Ribbon